



**Sveučilište u
Zagrebu**

**Vrjednovanje preddiplomskih studija od strane studenata koji su tijekom
akademske godine 2021./2022. završili studij**

Fakultet hrvatskih studija

Povijest

Ured za upravljanje kvalitetom

Sveučilište u Zagrebu

Zagreb, 27. ožujka 2023.

1. Uvod

godine završio je ciklus preddiplomskog studija provedenog prema načelima Bolonjskog procesa. Ured za upravljanje kvalitetom organizirao je i proveo anketu s ciljem prikupljanja informacija o iskustvima vezanim uz izvedbu preddiplomskih studija. U ovome izvještaju prikazani su rezultati procjena studenata prikupljenih tijekom akademske godine 2020./2021.

1.1. Cilj i sadržaj ankete

U sklopu vrjednovanja preddiplomskog studija pripravljena je anketa za studente koji su završili tro ili četverogodišnji preddiplomski studij, a čiji je cilj vrjednovanje različitih vidika preddiplomskog studija u cjelini. Rezultate je moguće obraditi na razini Sveučilišta, anketirane jedinice te u slučaju dovoljnog broja upitnika na razini svake studijske grupe. Ova anketa omogućuje anketiranim jedinicama i voditeljima studijskih grupa analizu provedbe preddiplomskog studija iz perspektive studenata, analizu dobrih i loših strana studija u cjelini iz studentske perspektive te u skladu s time planiranje mogućih mjera unaprjeđenja kvalitete.

Anketni upitnik sastoji se od 7 cjelina, a svaka cjelina odnosi se na jedan vidik preddiplomskog studija:

A. Podaci o studentici/studentu i završenom preddiplomskom studiju

B. Rad službi i opći uvjeti studiranja na visokom učilištu

C. Studijski program: (procjene se odnose na studij u cjelini)

D. Izvedba nastave i vrjednovanje znanja (procjene se odnose na studij u cjelini)

E. Odnos prema studentima i podrška u studiranju

F. Opća procjena ishoda

G. Prijedlozi i komentari

Anketa sadrži ukupno 76 pitanja, predviđeno trajanje ankete je 10 do 15 minuta. Autori anketnog upitnika su prof. dr. sc. Damir Ljubotina, prof. dr. sc. Vlasta Vizek Vidović i prof. dr. sc. Vesna Vlahović Štetić. Za koordinaciju istraživanja odgovoran je Ured za upravljanje kvalitetom, a za analizu podataka odgovoran je Maks Vinščak

1.2. Ciljna populacija i način primjene

Ciljna populacija su studenti koji su tijekom akademske godine 2021./2022. završili neki od preddiplomskih studija na Sveučilištu u Zagrebu. Sve procjene odnosile su se na njihov preddiplomski studij. Za svaku anketiranu jedinicu tiskan je potreban broj anketnih upitnika u skladu s brojem studenata koji su bili upisani u posljednju godinu svojeg preddiplomskog studija, a svakom je studijskom programu dodijeljen zasebni kod. Studenti su anketu ispunili u studentskoj službi (referadi) pri obavljanju administrativnih poslova vezanih za završetak preddiplomskog studija.

2. Rezultati ankete

2.1. Struktura uzorka prema anketiranim jedinicama i studijima

Studij Povijest (preddiplomski studij) obuhvaća 22 anketnih upitnika. Kriterij za ispis izvješća je minimalno 10 ispunjenih anketnih upitnika.

U tablici 1. prikazan je broj anketnih upitnika po anketiranoj jedinici i spolu anketiranih studenata. U anketi je sudjelovalo 22 studenata (6 muških, 13 ženskih i 3 bez oznake).

Tablica 1. Broj anketiranih studenata po anketiranoj jedinici

Fakultet hrvatskih studija	Spol						Ukupno	
	M		Ž		Nedostaje			
	N	%	N	%	N	%	N	%
Povijest	6	27,3%	13	59,1%	3	13,6%	22	100%

2.2. Podaci o studentiti/studentu i završenom preddiplomskom studiju

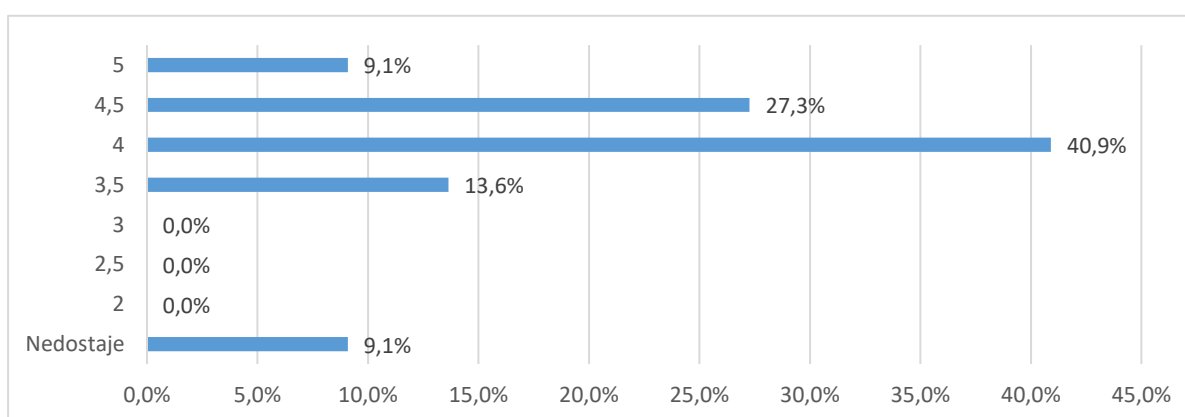
2.2.1. Struktura uzorka

U tablici 2. prikazana je distribucija prosječnih ocjena anketiranih studenata tijekom preddiplomskog studija ukupno i po spolu. Od ukupno 22 anketiranih upitnika, za 2 (9,1%) nedostaje odgovor.

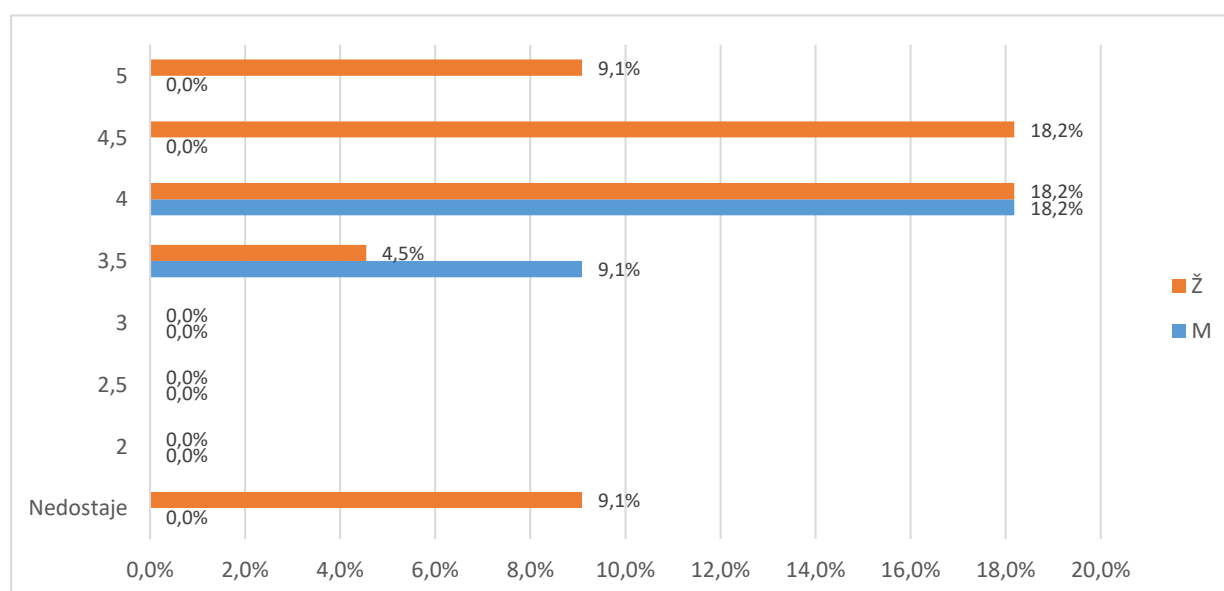
Iz grafikona 2. vidljivo je da 8 (36,4%) studenta procjenjuje da im je prosjek ocjena odličan (4,5 ili 5), 12 (54,5%) studenta procjenjuje da im je prosjek vrlo dobar (3,5 ili 4), (,%) dobar (2,5 ili 3), i (,%) dovoljan (2)

Tablica 2. A.5 Prosječna ocjena tijekom preddiplomskog studija navedena od strane studenata

Odgovor	Spol						Ukupno	
	M		Ž		Nedostaje			
	N	%	N	%	N	%	N	%
Nedostaje	0	0,0%	2	9,1%	0	0,0%	2	9,1%
2	0	0,0%	0	0,0%	0	0,0%	0	0,0%
2,5	0	0,0%	0	0,0%	0	0,0%	0	0,0%
3	0	0,0%	0	0,0%	0	0,0%	0	0,0%
3,5	2	9,1%	1	4,5%	0	0,0%	3	13,6%
4	4	18,2%	4	18,2%	1	4,5%	9	40,9%
4,5	0	0,0%	4	18,2%	2	9,1%	6	27,3%
5	0	0,0%	2	9,1%	0	0,0%	2	9,1%
Ukupno	6	27,3%	13	59,1%	3	13,6%	22	100%



Grafikon 2a. A.5 Prosječna ocjena tijekom diplomskog studija navedena od strane studenata - Distribucija odgovora

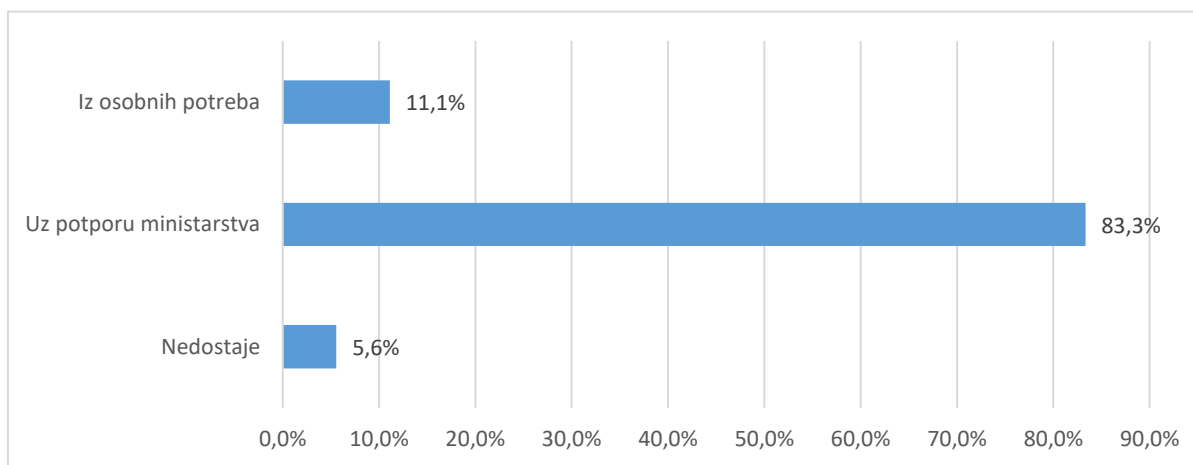


Grafikon 2b. A.5 Prosječna ocjena tijekom diplomskog studija navedena od strane studenata - Distribucija odgovora

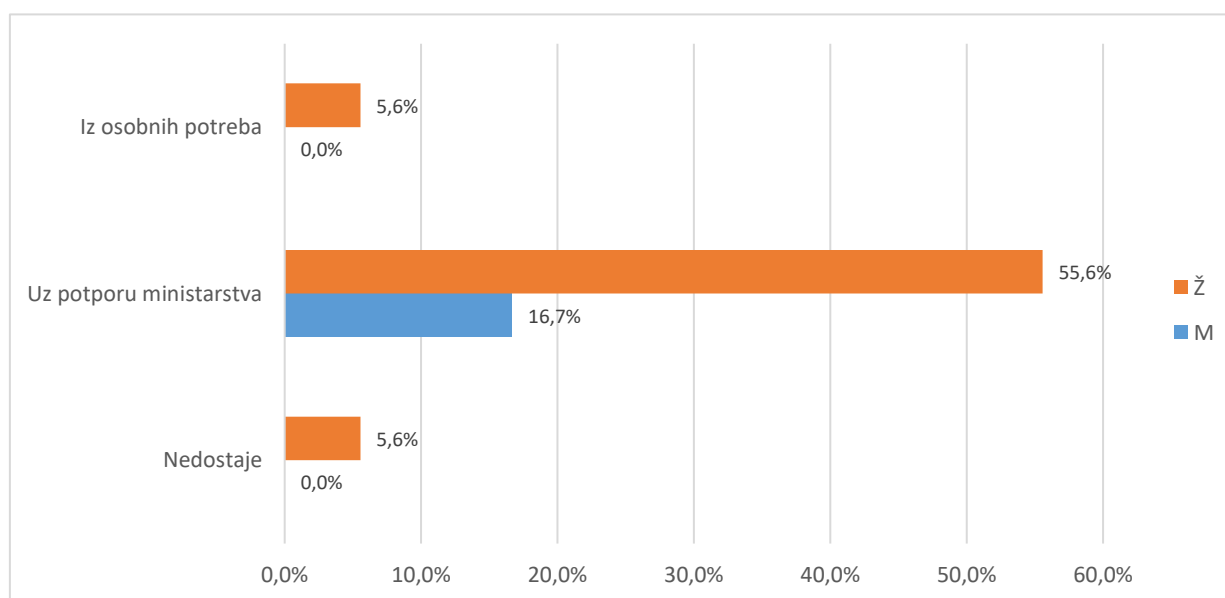
U tablici 3. i na grafikonu 3. prikazana je distribucija odgovora na pitanje A.5. Od ukupnog broja anketiranih (50), za 1 (5,6%) nedostaje odgovor, 15 (83,3%) studira uz potporu Ministarstva, a 2 (11%) iz osobnih potreba (tj. uz plaćanje).

Tablica 3. A.5 Vrsta studiranja

Odgovor	Spol						Ukupno	
	M		Ž		Nedostaje			
	N	%	N	%	N	%		
Nedostaje	0	0,0%	1	5,6%	0	0,0%	1	5,6%
Uz potporu ministarstva	3	16,7%	10	55,6%	2	11,1%	15	83,3%
Iz osobnih potreba	0	0,0%	1	5,6%	1	5,6%	2	11,1%
Ukupno	3	16,7%	12	66,7%	3	16,7%	18	100%



Grafikon 3a. A.6 Prosječna ocjena tijekom preddiplomskog studija navedena od strane studenata- Distribucija odgovora

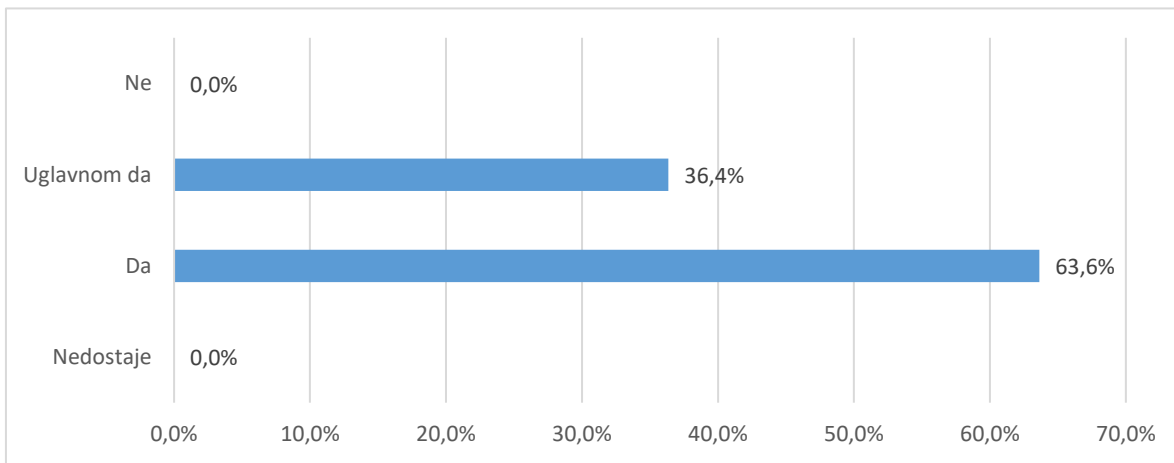


Grafikon 3b. A.6 Prosječna ocjena tijekom preddiplomskog studija navedena od strane studenata- Distribucija odgovora

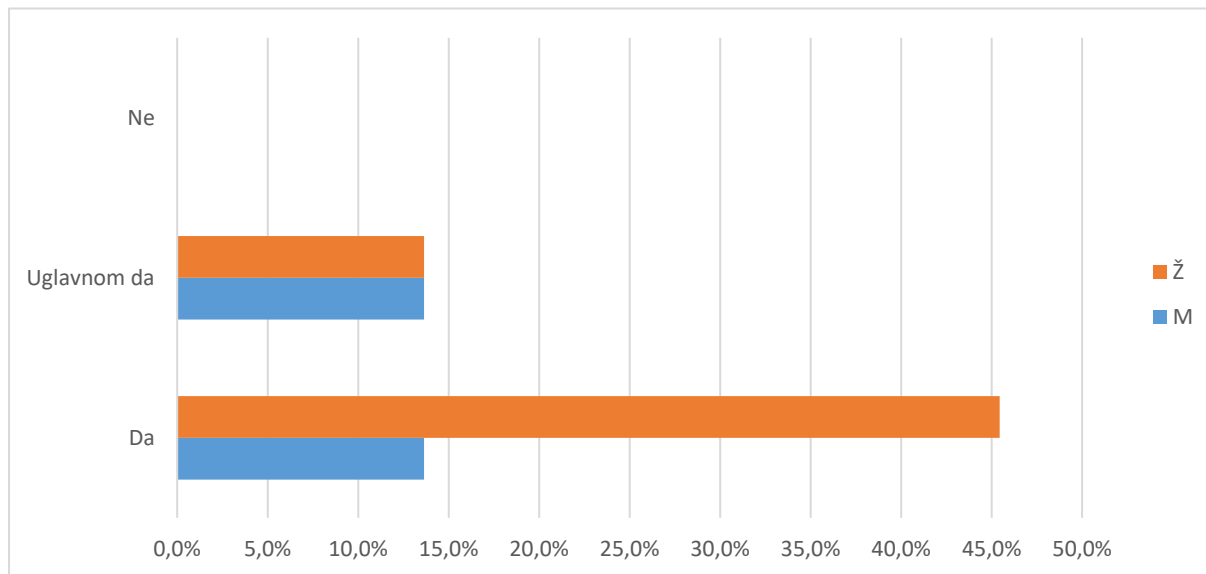
U tablici 4. i na grafikonu 4. prikazana je distribucija odgovora na pitanje A6 Je li studij koji ste završili bio vaš prvi izbor?. Od ukupno 22 anketiranih upitnika, a za (,%) nedostaje odgovor. Broj anketiranih ispitanika koji su odgovarali potvrdno je (22 ili 100,%), a (,%) navodi da studij koji su završili nije bio njihov prvi izbor.

Tablica 4. A.7 Je li studij koji ste završili bio vaš prvi izbor?

Odgovor	Spol						Ukupno	
	M		Ž		Nedostaje			
	N	%	N	%	N	%		
Nedostaje	0	0,0%	0	0,0%	0	0,0%	0	0,0%
Da	3	13,6%	10	45,5%	1	4,5%	14	63,6%
Uglavnom da	3	13,6%	3	13,6%	2	9,1%	8	36,4%
Ne	0	0,0%	0	0,0%	0	0,0%	0	0,0%
Ukupno	6	27,3%	13	59,1%	3	13,6%	22	100%



Grafikon 4a. A6 Je li studij koji ste završili bio vaš prvi izbor? - distribucija odgovora



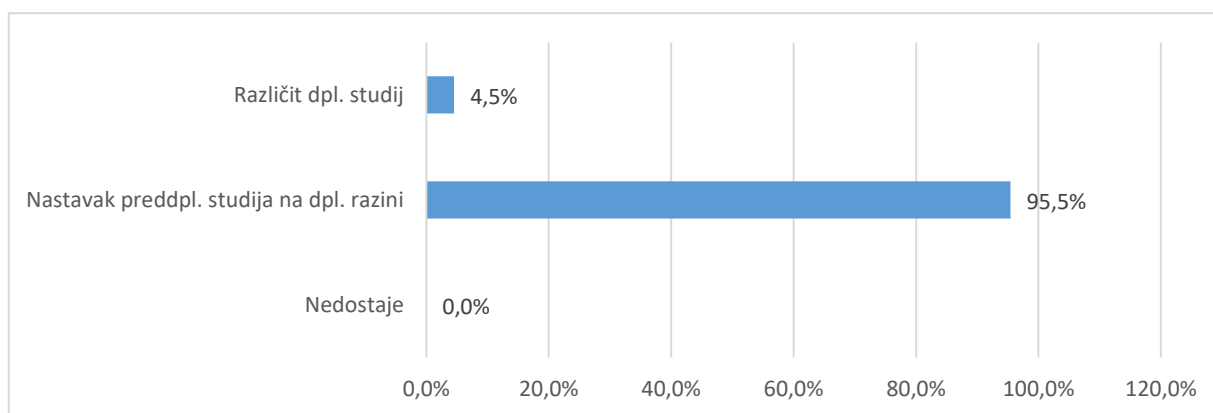
Grafikon 4b. A6 Je li studij koji ste završili bio vaš prvi izbor? - distribucija odgovora

Tablica 5. i grafikon 5. Tablica 5. i grafikon 5. prikazuju strukturu odgovora na pitanje vezano uz diplomski studij koji student planira upisati nakon završetka preddiplomskog studija.

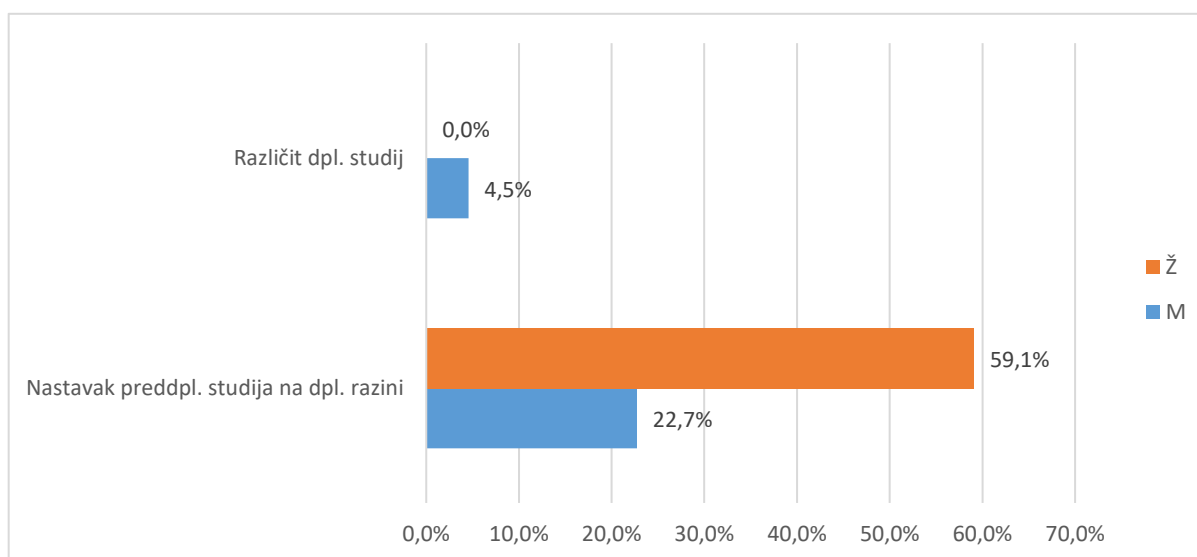
Od ukupnog broja anketiranih studenata, 21 ili 95,5% odgovara da će planirani diplomski studij predstavljati nastavak njihovog preddiplomskog studija, a 1 (4,5%) navodi da je njihov sadašnji diplomski studij različit od preddiplomskog. Kod (%) ispitanika nedostaje odgovor.

Tablica 5. A.7 Diplomski studij koji planiram upisati predstavlja

Odgovor	Spol						Ukupno	
	M		Ž		Nedostaje			
	N	%	N	%	N	%		
Nedostaje	0	0,0%	0	0,0%	0	0,0%	0	0,0%
Nastavak preddpl. studija na dpl. razini	5	22,7%	13	59,1%	3	13,6%	21	95,5%
Različit dpl. studij	1	4,5%	0	0,0%	0	0,0%	1	4,5%
Ukupno	6	27,3%	13	59,1%	3	13,6%	22	100%



Grafikon 5a. A.7 Diplomski studij koji planiram upisati predstavlja - distribucija odgovora



Grafikon 5b. A.7 Diplomski studij koji planiram upisati predstavlja - distribucija odgovora

2.3. Pregled po skupinama pitanja

Različiti aspekti studija procijenjeni su na ljestvici od 1 (potpuno nezadovoljan) do 5 (potpuno zadovoljan). Odgovori ispitanika koji nose oznaku "ne mogu procijeniti" definirani su kao nepoznate vrijednosti (oznaka NN u tablici opisane statistike "-" u tablici distribucije odgovora i "nedostaje" na grafikonu) i nisu uključeni u statističku analizu. Prikazana je opisna statistika ("n"=broj procjena, "x"=aritmetička sredina i "sd"=standardna devijacija) za svaki odgovor unutar skupine pitanja i za cijeli skup pitanja zajedno - tablica A. Nadalje je prikazana distribucija procjena po pitanjima i zajedno za skup pitanja - tablica B i na pripadajućem grafu prikaz distribucije procjena za cijeli skup. U tekstu opisan je graf i pripadajuće vrijednosti za skup pitanja koji obuhvaća samo ankete u kojima su ispunjena sva pitanja za određenu cjelinu.

2.3.1. Rad službi i opći uvjeti studiranja na visokom učilištu (B)

2.3.1.1. Rad administrativnih i stručnih službi (B1)

Skup pitanja vezanih uz rad administrativnih i stručnih službi po pitanjima (B1.1_10) predstavljen je u tablicama 6a. (opisna statistika) i 6b. (distribucija procjena), a na grafikonu 6. prikazana je distribucija procjena za skup u cjelini.

Broj anketa sa svim ispunjenim odgovorima je 22, prosjek procjena je 4,25 i standardna devijacija ,85.

Od svih procjena 220 (100%), 14 (6,4%) odgovora bilo je pogrešno ispunjeno, neispunjeno ili se studenti nisu mogli opredijeliti, 2 (,9%) bilo je potpuno nezadovoljnih (1), 7 (3,2%) djelomično nezadovoljnih (2),

24 (10,9%) prosječno zadovoljnih (3), 77 (35,%) uglavnom zadovoljnih (4) i 96 (43,6%) potpuno zadovoljnih (5).

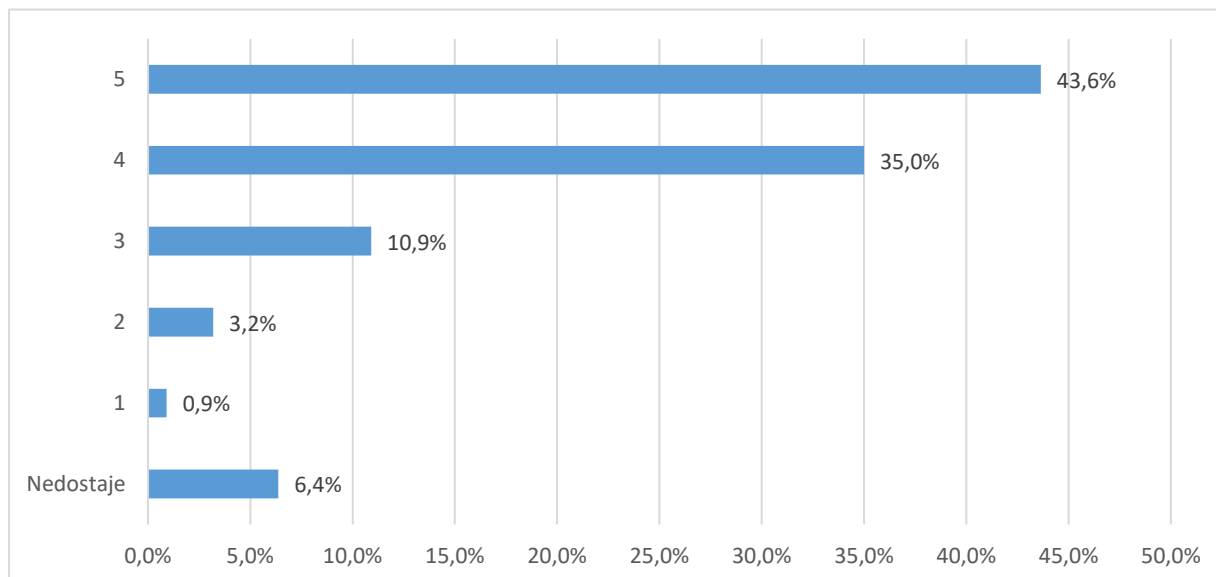
Tablica 6a. Skup pitanja vezanih uz rad administrativnih i stručnih službi - prosječne vrijednosti procjena

Pitanje	N	NN	M	SD	D	Min	Max
B.1 Rad studentske referade fakulteta/akademije	22	0	4,36	0,73	2	3	5
B.2 Rad administrativne službe (tajništva) Vašeg odjela/odsjeka/zavoda	18	4	4,22	0,73	2	3	5
B.3 Rad informatičke službe za studente (dobivanje vlastite e-mail adrese i sl.)	21	1	4,52	0,60	2	3	5
B.4 Korisnost informacijskog sustava visokih učilišta (ISVU)	21	1	4,33	1,02	3	2	5
B.5 Mogućnost pristupa sustavu ISVU za studente (broj studomata i sl.)	22	0	4,55	0,80	3	2	5
B.6 Korisnost WEB stranica Vašeg studija	22	0	4,18	0,96	3	2	5
B.7 Opremljenost i ponuda literature u knjižnici	20	2	3,90	1,02	4	1	5
B.8 Organizacija rada knjižnice	19	3	4,11	1,10	4	1	5
B.9 Rad uprave fakulteta / akademije iz studentske perspektive	20	2	4,00	0,79	2	3	5
B.10 Rad vodstva Vašeg studija (odjela, zavoda i sl.)	21	1	4,29	0,72	2	3	5
Ukupno za skup pitanja	206	14	4,25	0,85	4	1	5

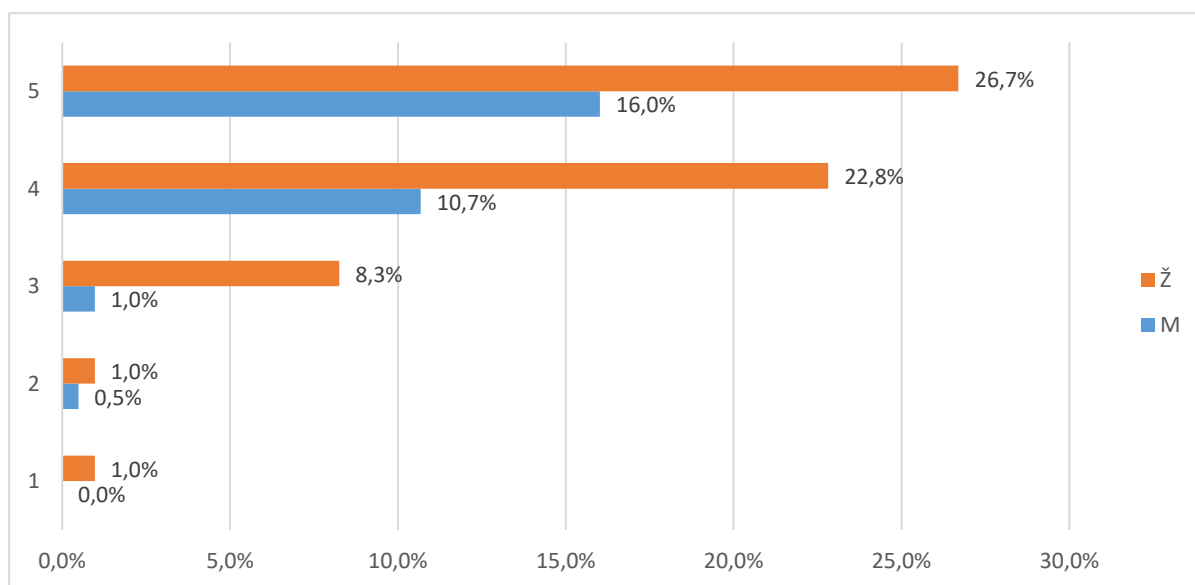
Tablica 6b. Skup pitanja vezanih uz rad administrativnih i stručnih službi - distribucija odgovora

Pitanje	Nedostaje		1		2		3		4		5		Ukupno
	N	%	N	%	N	%	N	%	N	%	N	%	
B.1	0	0,0%	0	0,0%	0	13,6%	3	13,6%	8	36,4%	11	50,0%	22
B.2	4	18,2%	0	0,0%	0	13,6%	3	13,6%	8	36,4%	7	31,8%	22
B.3	1	4,5%	0	0,0%	0	4,5%	1	4,5%	8	36,4%	12	54,5%	22
B.4	1	4,5%	0	0,0%	2	9,1%	2	9,1%	4	18,2%	13	59,1%	22
B.5	0	0,0%	0	0,0%	1	4,5%	1	4,5%	5	22,7%	15	68,2%	22
B.6	0	0,0%	0	0,0%	2	9,1%	2	9,1%	8	36,4%	10	45,5%	22
B.7	2	9,1%	1	4,5%	1	9,1%	2	9,1%	11	50,0%	5	22,7%	22
B.8	3	13,6%	1	4,5%	1	4,5%	1	4,5%	8	36,4%	8	36,4%	22
B.9	2	9,1%	0	0,0%	0	27,3%	6	27,3%	8	36,4%	6	27,3%	22
B.10	1	4,5%	0	0,0%	0	13,6%	3	13,6%	9	40,9%	9	40,9%	22
Ukupno	14	6,4%	2	0,9%	7	3,2%	24	10,9%	77	35,0%	96	43,6%	220

Grafikon 6a. Skup pitanja vezanih uz rad administrativnih i stručnih službi - distribucija odgovora



Grafikon 6b. Skup pitanja vezanih uz studijski program - distribucija odgovora



2.3.1.2. Uvjeti za studiranje u ustanovi (B2)

Skup pitanja vezanih uz uvjete za studiranje u ustanovi po pitanjima (B2.11_15) predstavljen je u tablicama 7a. (opisna statistika) i 7b. (distribucija procjena), a na grafikonu 7. prikazana je distribucija procjena za skup u cjelini.

Broj anketa sa svim ispunjenim odgovorima je 22, a prosjek procjena je 3,95 i standardna devijacija 1,01.

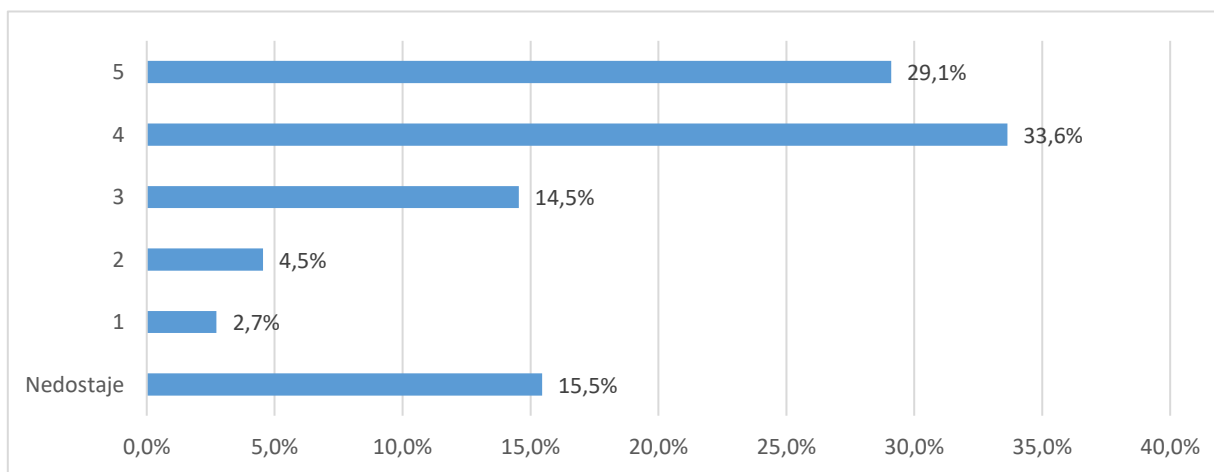
Od svih procjena 110 (100%), 17 (15,5%) odgovora bilo je pogrešno ispunjeno, neispunjeno ili se studenti nisu mogli opredijeliti, 3 (2,7%) bilo je potpuno nezadovoljnih (1), 5 (4,5%) djelomično nezadovoljnih (2), 16 (14,5%) prosječno zadovoljnih (3), 37 (33,6%) uglavnom zadovoljnih (4) i 32 (29,1%) potpuno

Tablica 7a. Skup pitanja vezanih uz uvjete za studiranje u ustanovi - prosječne vrijednosti procjena

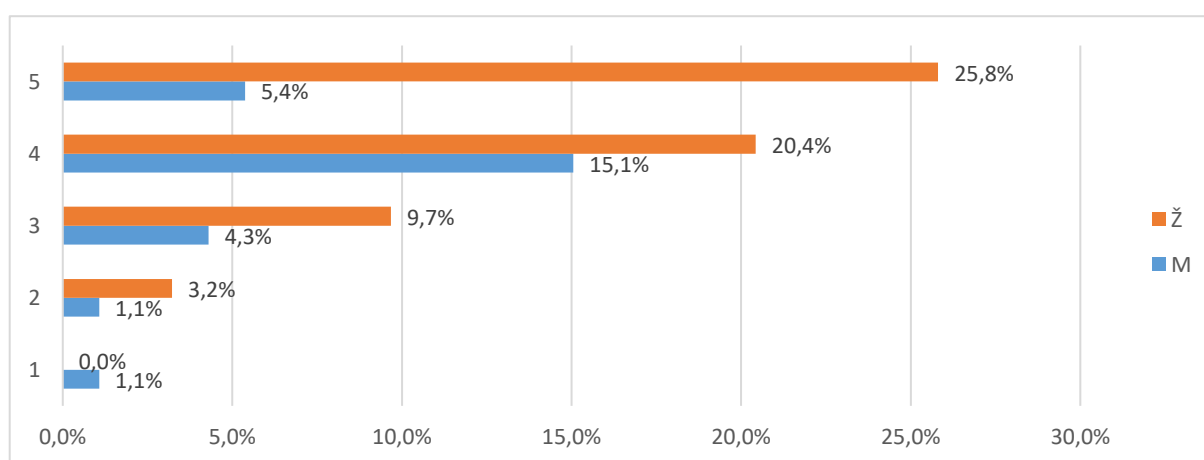
Pitanje	N	NN	M	SD	D	Min	Max
B.11 Opća kvaliteta i uređenost prostora (zgrade, pristup fakultetu i sl.)	22	0	3,82	0,96	3	2	5
B.12 Opremljenost nastavnih dvorana	21	1	4,19	0,75	2	3	5
B.13 Opremljenost prostora u kojima se izvode vježbe (laboratoriji, seminari i sl.)	15	7	3,53	1,55	4	1	5
B.14 Primjerenost prostora s obzirom na broj studenata	22	0	4,14	0,83	3	2	5
B.15 Mogućnost pristupa računalima i Internetu u prostoru fakulteta	13	9	4,08	0,95	3	2	5
Ukupno	93	17	3,95	1,01	4	1	5

Tablica 7b. Skup pitanja vezanih uz uvjete za studiranje u ustanovi - distribucija odgovora

Pitanje	Nedostaje		1		2		3		4		5		Ukupno
	N	%	N	%	N	%	N	%	N	%	N	%	
B.11	0	0,0%	0	0,0%	2	27,3%	6	27,3%	8	36,4%	6	27,3%	22
B.12	1	4,5%	0	0,0%	0	18,2%	4	18,2%	9	40,9%	8	36,4%	22
B.13	7	31,8%	3	13,6%	1	4,5%	1	4,5%	5	22,7%	5	22,7%	22
B.14	0	0,0%	0	0,0%	1	13,6%	3	13,6%	10	45,5%	8	36,4%	22
B.15	9	40,9%	0	0,0%	1	9,1%	2	9,1%	5	22,7%	5	22,7%	22
Ukupno	17	15,5%	3	2,7%	5	4,5%	16	14,5%	37	33,6%	32	29,1%	110



Grafikon 7a. Skup pitanja vezanih uz uvjete za studiranje u ustanovi - distribucija odgovora



Grafikon 7b. Skup pitanja vezanih uz uvjete za studiranje u ustanovi- distribucija odgovora

2.3.2. Studijski program: procjene se odnose na studij u cjelini (C)

Skup pitanja vezanih uz studijski program po pitanjima (C.16_23) predstavljen je u tablicama 8a. (opisna statistika) i 8b. (distribucija procjena), a na grafikonu 8. prikazana je distribucija procjena za skup u cjelini.

Broj anketa sa svim ispunjenim odgovorima je 22, prosjek procjena je 3,97 i standardna devijacija ,87.

Od svih procjena 176 (100%), 11 (6,3%) odgovora bilo je potpuno ispunjeno, neispunjeno ili se studenti nisu mogli opredijeliti, 2 (1,1%) bilo je potpuno nezadovoljnih (1), 7 (4,%) djelomično nezadovoljnih (2), 37 (21,%) prosječno zadovoljnih (3), 63 (35,8%) uglavnom zadovoljnih (4) i 56 (31,8%) potpuno zadovoljnih (5).

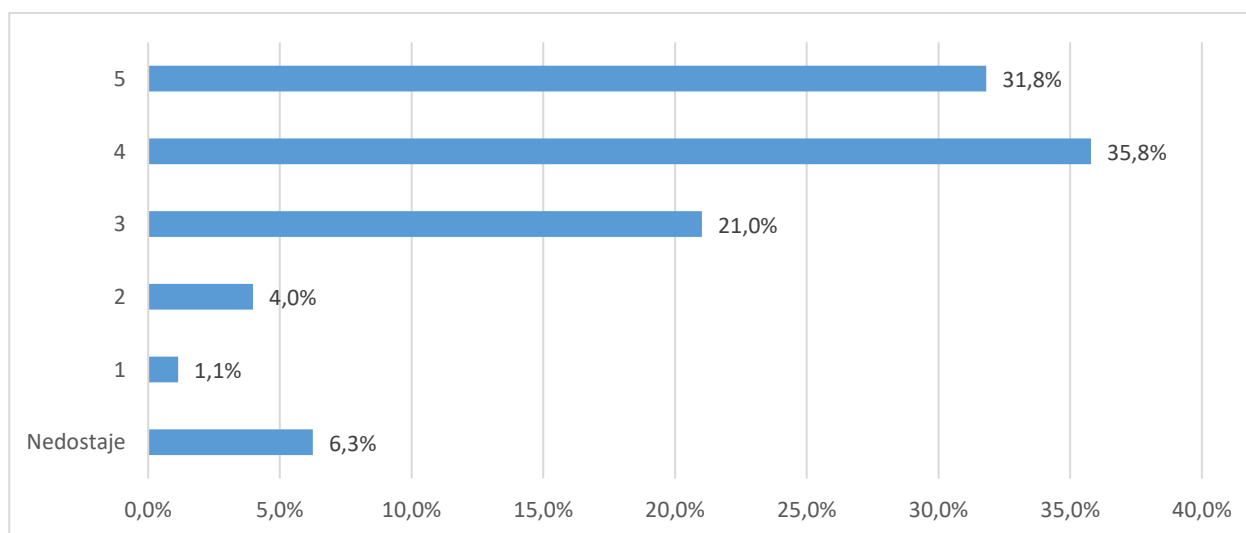
Tablica 8a. Skup pitanja vezanih uz studijski program - prosječne vrijednosti procjena

Pitanje	N	NN	M	SD	D	Min	Max
B.16 Sadržaj i kvaliteta obveznih predmeta	22	0	4,45	0,60	2	3	5
B.17 Sadržaj i kvaliteta izbornih predmeta	22	0	4,18	0,80	2	3	5
B.18 Ponuda izbornih predmeta	22	0	3,86	0,94	4	1	5

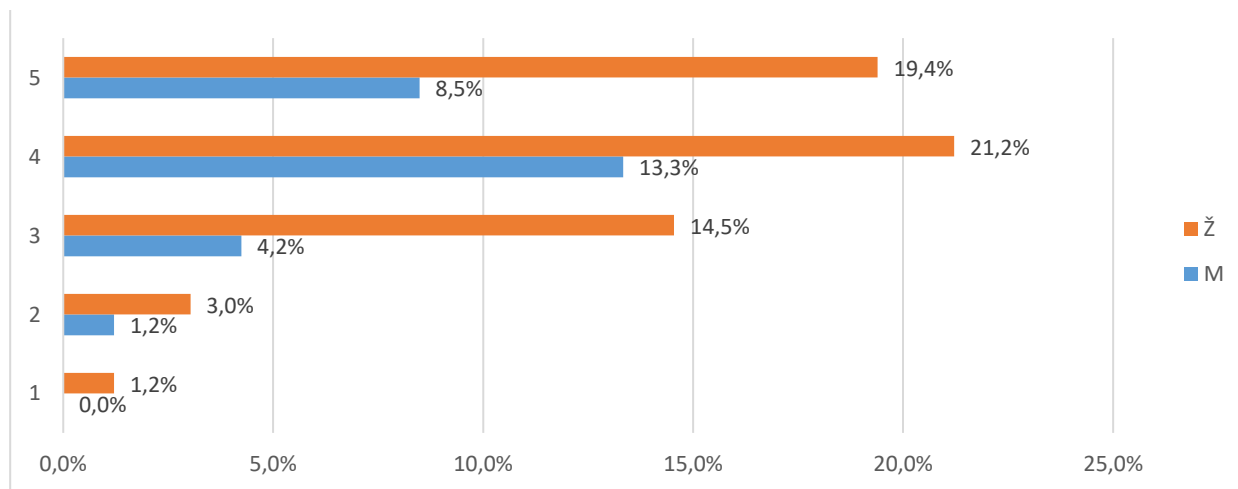
B.19 Mogućnost pohađanja predmeta koji nisu u sastavu Vašeg studija	14	8	3,64	1,01	3	2	5
B.20 Prilagođenost zahtjeva i težine predmeta predznanjima studenata	19	3	3,74	0,93	3	2	5
B.21 Stupanj u kojemu predmeti na prvoj godini olakšavaju	22	0	3,45	1,14	4	1	5
B.22 Povezanost i slijed sadržaja na različitim predmetima i	22	0	4,36	0,73	2	3	5
B.23 Stupanj u kojemu je sadržaj studijskog programa zadovoljio	22	0	4,09	0,81	2	3	5
Ukupno za skup pitanja	165	11	3,97	0,87	4	1	5

Tablica 8b. Skup pitanja vezanih uz studijski program - distribucija odgovora

Pitanje	Nedostaje		1		2		3		4		5		Ukupno N
	N	%	N	%	N	%	N	%	N	%	N	%	
B.16	0	0,0%	0	0,0%	0	4,5%	1	4,5%	10	45,5%	11	50,0%	22
B.17	0	0,0%	0	0,0%	0	22,7%	5	22,7%	8	36,4%	9	40,9%	22
B.18	0	0,0%	1	4,5%	0	22,7%	5	22,7%	11	50,0%	5	22,7%	22
B.19	8	36,4%	0	0,0%	2	18,2%	4	18,2%	5	22,7%	3	13,6%	22
B.20	3	13,6%	0	0,0%	1	36,4%	8	36,4%	5	22,7%	5	22,7%	22
B.21	0	0,0%	1	4,5%	4	22,7%	5	22,7%	8	36,4%	4	18,2%	22
B.22	0	0,0%	0	0,0%	0	0,0%	3	13,6%	8	36,4%	11	50,0%	22
B.23	0	0,0%	0	0,0%	0	0,0%	6	27,3%	8	36,4%	8	36,4%	22
Ukupno	11	6,3%	2	1,1%	7	4,0%	37	21,0%	63	35,8%	56	31,8%	176



Grafikon 8a. Skup pitanja vezanih uz studijski program - distribucija odgovora



Grafikon 8b. Skup pitanja vezanih uz studijski program - distribucija odgovora

2.3.3. Izvedba nastave i vrjednovanje znanja: procjene se odnose na studij u cjelini (D)

Skup pitanja vezanih uz izvedbu nastave i vrjednovanje znanja po pitanjima (D.24_40) predstavljen je u tablicama 9a. (opisna statistika) i 9b. (distribucija procjena), a na grafikonu 9. prikazana je distribucija procjena za skup u cjelini.

Broj anketa sa svim ispunjenim odgovorima je 22, prosjek procjena je 3,98 i standardna devijacija ,97.

Od svih procjena 154 (100%), 33 (21,4%) odgovora bilo je potpuno ispunjeno, neispunjeno ili se studenti nisu mogli opredijeliti, 11 (7,1%) bilo je potpuno nezadovoljnih (1),

20 (13,%) djelomično nezadovoljnih (2), 50 (32,5%) prosječno zadovoljnih (3), 131 (85,1%) uglavnom zadovoljnih (4) i 129 (83,8%) potpuno zadovoljnih (5).

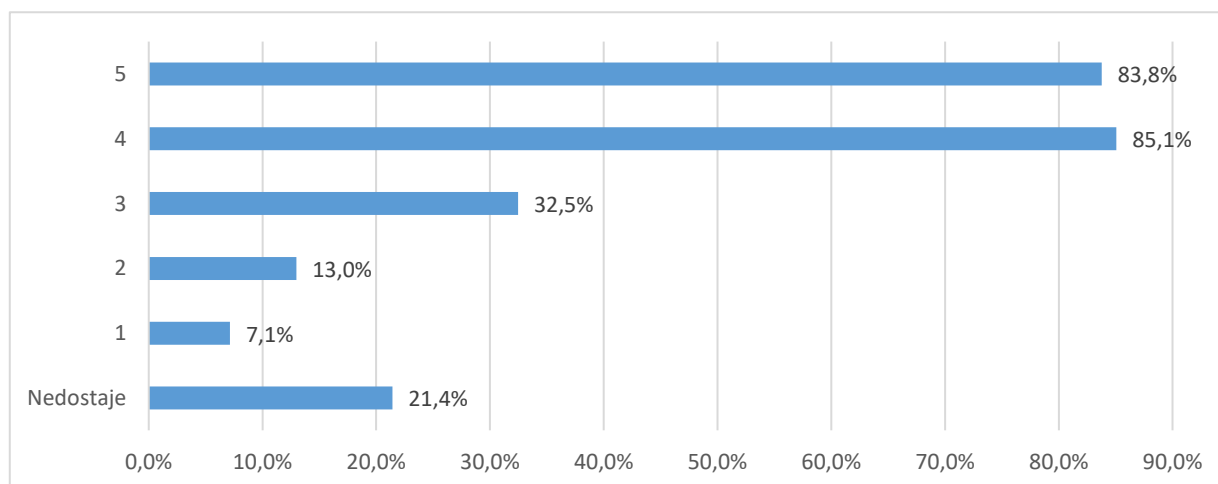
Tablica 9a. Skup pitanja vezanih uz opću procjenu ishoda diplomskog studija - prosječne vrijednosti procjena

Pitanje	N	NN	M	SD	D	Min	Max
B.24 Korisnost predavanja za razumijevanje zadanih sadržaja	22	0	3,86	1,13	4	1	5
B.25 Praktični rad na vježbama (seminarima) i mogućnost praktične provjere stečenih znanja i vještina	18	4	3,56	1,10	3	2	5
B.26 Korisnost i kvaliteta izvora informacija za učenje (literatura, skripte, Internet i dr.)	22	0	4,55	0,60	2	3	5
B.27 Raspored predmeta i obveza studenata tijekom tjedna	22	0	4,05	0,72	2	3	5
B.28 Organizacija prakse izvan fakulteta te suradnja sa stručnjacima koji rade u praksi	15	7	3,53	1,55	4	1	5
B.29 Sudjelovanje u terenskoj nastavi (uključujući ljetne škole)	14	8	3,43	1,55	4	1	5
B.30 Uključenost studenata u znanstveno-istraživačke projekte nastavnog osoblja	15	7	3,13	1,41	4	1	5
B.31 Mogućnosti za međunarodnu suradnju	16	6	4,31	0,79	2	3	5

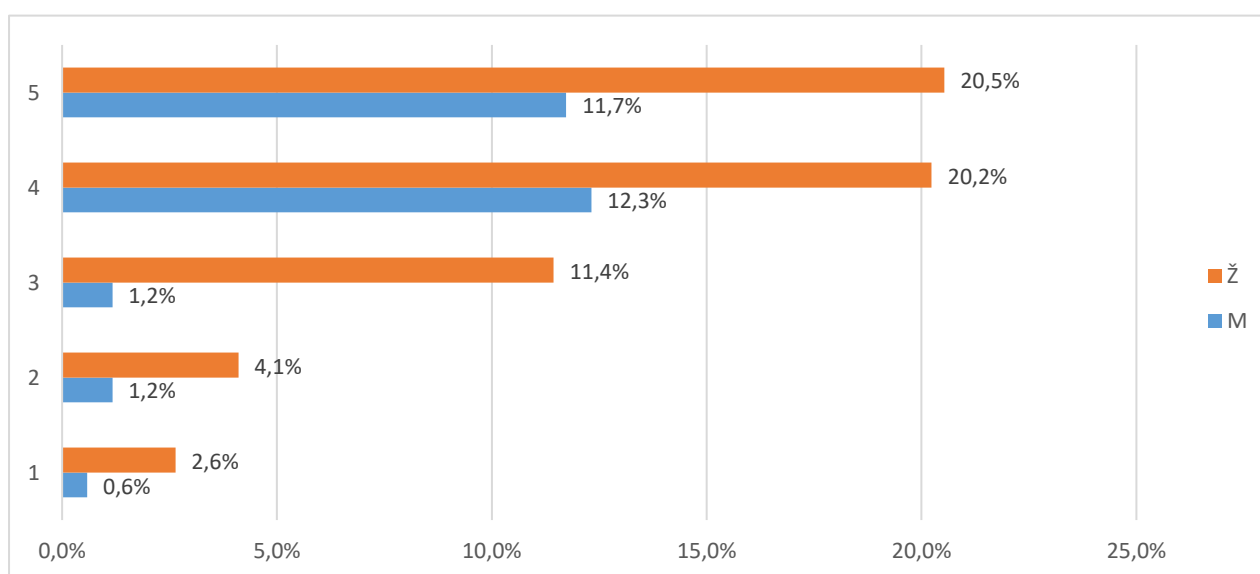
B.32 Jasno definiranje ishoda predmeta, tj. koja znanja i vještine studenti trebaju usvojiti nakon pojedinog predmeta	22	0	4,23	0,92	3	2	5
B.33 Jasno definirani kriteriji za vrjednovanje znanja (je li jasno što student treba naučiti za prolaz odnosno za pojedinu ocjenu)	22	0	4,00	0,93	3	2	5
B.34 Ujednačenost kriterija na različitim predmetima pri vrjednovanju znanja	22	0	3,59	1,37	4	1	5
B.35 Kontinuirano provjeravanje znanja na predmetima tijekom semestra	22	0	4,05	0,79	2	3	5
B.36 Redovite i jasne povratne informacije o uspješnosti u učenju i na ispitima	21	1	4,29	0,72	2	3	5
B.37 Raspored ispitnih rokova i drugih oblika provjere znanja (kolokviji i sl.)	22	0	4,32	0,72	2	3	5
B.38 Broj ispitnih rokova	22	0	4,27	0,94	3	2	5
B.39 Način provjere znanja i vještina (izvedba ispita)	22	0	4,23	0,61	2	3	5
B.40 Opće zadovoljstvo izvedbom studijskog programa	22	0	4,27	0,70	2	3	5
Ukupno za skup pitanja	341	33	3,98	0,97	4	1	5

Tablica 9b. Skup pitanja vezanih uz opću procjenu ishoda diplomskog studija - distribucija odgovora

Pitanje	Nedostaje		1		2		3		4		5		Ukupno N
	N	%	N	%	N	%	N	%	N	%	N	%	
B.24	0	0,0%	1	4,5%	2	13,6%	3	13,6%	9	40,9%	7	31,8%	22
B.25	4	18,2%	0	0,0%	4	18,2%	4	18,2%	6	27,3%	4	18,2%	22
B.26	0	0,0%	0	0,0%	0	4,5%	1	4,5%	8	36,4%	13	59,1%	22
B.27	0	0,0%	0	0,0%	0	22,7%	5	22,7%	11	50,0%	6	27,3%	22
B.28	7	31,8%	3	13,6%	1	4,5%	1	4,5%	5	22,7%	5	22,7%	22
B.29	8	36,4%	2	9,1%	3	4,5%	1	4,5%	3	13,6%	5	22,7%	22
B.30	7	31,8%	2	9,1%	4	9,1%	2	9,1%	4	18,2%	3	13,6%	22
B.31	6	27,3%	0	0,0%	0	13,6%	3	13,6%	5	22,7%	8	36,4%	22
B.32	0	0,0%	0	0,0%	2	4,5%	1	4,5%	9	40,9%	10	45,5%	22
B.33	0	0,0%	0	0,0%	1	27,3%	6	27,3%	7	31,8%	8	36,4%	22
B.34	0	0,0%	3	13,6%	1	22,7%	5	22,7%	6	27,3%	7	31,8%	22
B.35	0	0,0%	0	0,0%	0	27,3%	6	27,3%	9	40,9%	7	31,8%	22
B.36	1	4,5%	0	0,0%	0	13,6%	3	13,6%	9	40,9%	9	40,9%	22
B.37	0	0,0%	0	0,0%	0	13,6%	3	13,6%	9	40,9%	10	45,5%	22
B.38	0	0,0%	0	0,0%	2	4,5%	1	4,5%	8	36,4%	11	50,0%	22
B.39	0	0,0%	0	0,0%	0	9,1%	2	9,1%	13	59,1%	7	31,8%	22
B.40	0	0,0%	0	0,0%	0	13,6%	3	13,6%	10	45,5%	9	40,9%	22
Ukupno	33	21,4%	11	7,1%	20	13,0%	50	32,5%	131	85,1%	129	83,8%	154



Grafikon 9a. Skup pitanja vezanih uz opću procjenu ishoda diplomskog studija - distribucija odgovora



Grafikon 9b. Skup pitanja vezanih uz opću procjenu ishoda diplomskog studija - distribucija odgovora

2.3.4.1 Odnos prema studentima (E1)

Skup pitanja vezanih uz odnos prema studentima po pitanjima (E1.41_45) predstavljen je u tablicama 10a. (opisna statistika) i 10b. (distribucija procjena), a na grafikonu 10. prikazana je distribucija procjena za skup u cjelini.

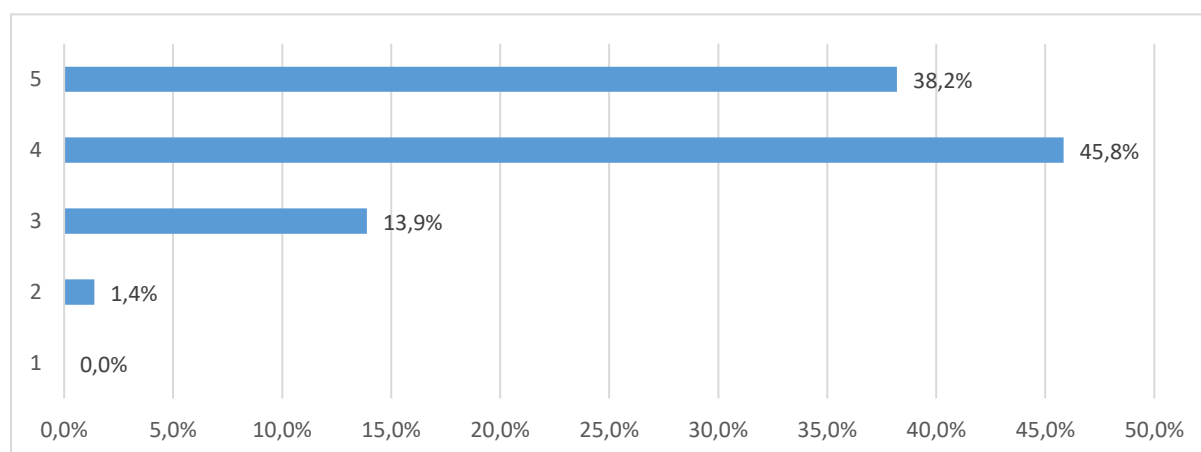
Broj anketa sa svim ispunjenim odgovorima je 22, prosjek procjena je 4,29 i standardna devijacija ,82. Od svih procjena 144 (100%), 1 (,7%) odgovora bilo je potpuno ispunjeno, neispunjeno ili se studenti nisu mogli opredijeliti, (,%) bilo je potpuno nezadovoljnih (1), 2 (1,4%) djelomično nezadovoljnih (2), 20 (13,9%) prosječno zadovoljnih (3), 66 (45,8%) uglavnom zadovoljnih (4) i 55 (38,2%) potpuno zadovoljnih (5).

Tablica 10a. Skup pitanja vezanih uz odnos prema studentima - prosječne vrijednosti procjena

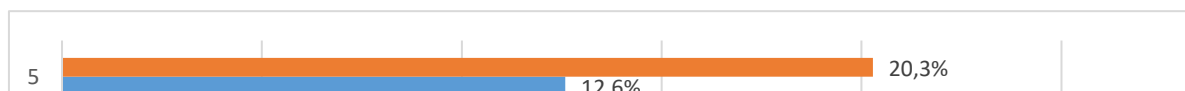
Pitanje	N	NN	M	SD	D	Min	Max
B.41 Poticanje studenata na slobodno izražavanje vlastitog mišljenja tijekom nastave	22	0	4,41	0,67	2	3	5
B.42 Pokazivanje razumijevanja za studentove probleme i obaveze izvan studija	21	1	4,19	0,87	2	3	5
B.43 Pokazivanje povjerenja u studentove mogućnosti i poticanje studentovog samopouzdanja	22	0	4,14	0,94	3	2	5
B.44 Pristupačnost i susretljivost nastavnog osoblja prema studentima	22	0	4,59	0,67	2	3	5
B.45 Nepristranost i pravednost u odnosu prema studentima	22	0	4,14	0,94	3	2	5
Ukupno za skup pitanja	109	1	4,29	0,82	3	2	5

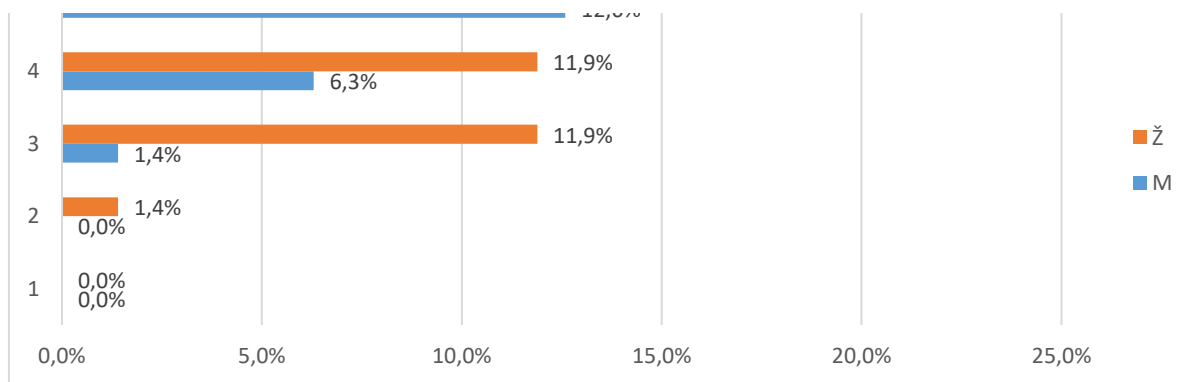
Tablica 10b. Skup pitanja vezanih uz odnos prema studentima - distribucija odgovora

Pitanje	Nedostaje		1		2		3		4		5		Ukupno N
	N	%	N	%	N	%	N	%	N	%	N	%	
B.41	0	0,0%	0	0,0%	0	9,1%	2	9,1%	9	40,9%	11	50,0%	22
B.42	1	4,5%	0	0,0%	0	27,3%	6	27,3%	5	22,7%	10	45,5%	22
B.43	0	0,0%	0	0,0%	1	22,7%	5	22,7%	6	27,3%	10	45,5%	22
B.44	0	0,0%	0	0,0%	0	9,1%	2	9,1%	5	22,7%	15	68,2%	22
B.45	0	0,0%	0	0,0%	1	8,9%	5	8,9%	41	73,2%	9	16,1%	56
Ukupno	1	0,7%	0	0,0%	2	1,4%	20	13,9%	66	45,8%	55	38,2%	144



Grafikon 10a. Skup pitanja vezanih uz odnos prema studentima - distribucija odgovora





Grafikon 10b. Skup pitanja vezanih uz odnos prema studentima - distribucija odgovora

2.3.4.2 Podrška u studiranju (E2)

Skup pitanja vezanih uz podršku u studiranju po pitanjima (E2.46_52) predstavljen je u tablicama 11a. (opisna statistika) i 11b. (distribucija procjena), a na grafikonu 11. prikazana je distribucija procjena za skup u cjelini.

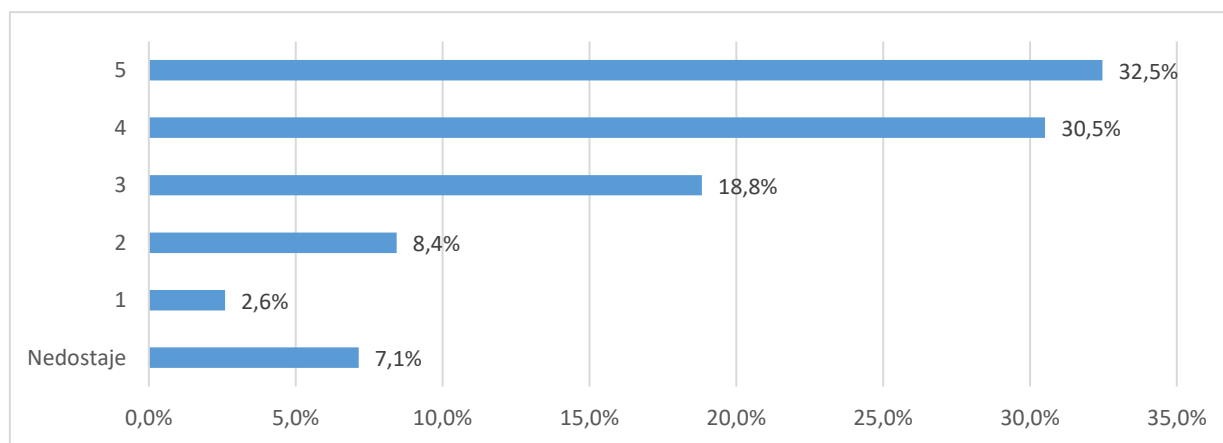
Broj anketa sa svim ispunjenim odgovorima je 18, prosjek procjena je 3,85 i standardna devijacija ,97. Od svih procjena 154 (100%), 11 (7,1%) odgovora bilo je nepotpuno ispunjeno, neispunjeno ili se studenti nisu mogli opredijeliti, 4 (2,6%) bilo je potpuno nezadovoljnih (1), 13 (8,4%) djelomično nezadovoljnih (2), 29 (18,8%) prosječno zadovoljnih (3), 47 (30,5%) uglavnom zadovoljnih (4) i 50 (32,5%) potpuno zadovoljnih (5).

Tablica 11a. Skup pitanja vezanih uz podršku u studiranju - prosječne vrijednosti procjena

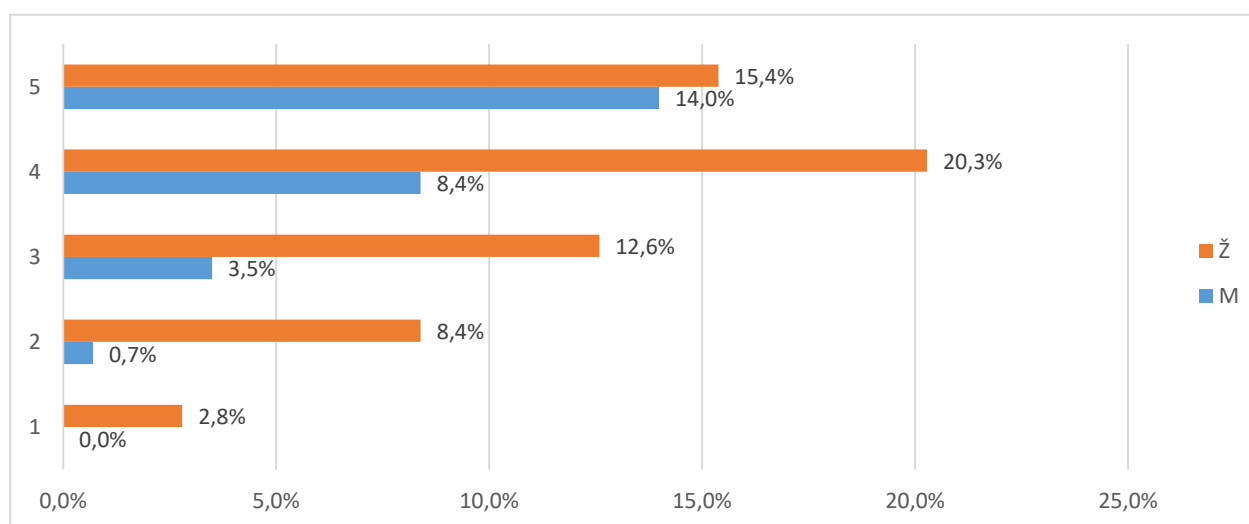
Pitanje	N	NN	M	SD	D	Min	Max
B.46 Dostupnost osobnih mentora	21	1	4,57	0,60	2	3	5
B.47 Konzultacije s nastavnim osobljem i pomoć izvan vremena nastave	22	0	4,41	0,85	3	2	5
B.48 Točnost i pravovremenost obavijesti o promjenama u organizaciji predmeta/nastave	22	0	3,95	0,72	2	3	5
B.49 Savjetovanje / poučavanje studenata o strategijama efikasnijeg učenja	19	3	3,37	1,12	3	2	5
B.50 Pokazivanje razumijevanja za studentske probleme vezane uz nastavu i studij	20	2	3,85	0,93	3	2	5
B.51 Savjetovanje studenata pri izboru predmeta i mogućnostima nastavka studija	21	1	3,71	1,10	3	2	5
B.52 Savjetovanje studenata o budućoj karijeri (zapošljavanju)	18	4	3,11	1,45	4	1	5
Ukupno za skup pitanja	143	11	3,85	0,97	4	1	5

Tablica 11b. Skup pitanja vezanih uz podršku u studiranju - prosječne vrijednosti procjena

Pitanje	Nedostaje		1		2		3		4		5		Ukupno N
	N	%	N	%	N	%	N	%	N	%	N	%	
B.46	1	4,5%	0	0,0%	0	4,5%	1	4,5%	7	31,8%	13	59,1%	22
B.47	0	0,0%	0	0,0%	1	9,1%	2	9,1%	6	27,3%	13	59,1%	22
B.48	0	0,0%	0	0,0%	0	27,3%	6	27,3%	11	50,0%	5	22,7%	22
B.49	3	13,6%	0	0,0%	5	27,3%	6	27,3%	4	18,2%	4	18,2%	22
B.50	2	9,1%	0	0,0%	1	31,8%	7	31,8%	6	27,3%	6	27,3%	22
B.51	1	4,5%	0	0,0%	4	18,2%	4	18,2%	7	31,8%	6	27,3%	22
B.52	4	18,2%	4	18,2%	2	13,6%	3	13,6%	6	27,3%	3	13,6%	22
Ukupno	11	7,1%	4	2,6%	13	8,4%	29	18,8%	47	30,5%	50	32,5%	154



Grafikon 11a. Skup pitanja vezanih uz podršku u studiranju - distribucija odgovora



Grafikon 11b. Skup pitanja vezanih uz podršku u studiranju - distribucija odgovora

2.3.4.3 Ostali uvjeti studiranja (E3)

Skup pitanja vezanih uz ostale uvjete studiranja po pitanjima (E3.53_58) predstavljen je u tablicama 12a. (opisna statistika) i 12b. (distribucija procjena), a na grafikonu 12. prikazana je distribucija procjena za skup u cjelini.

Broj anketa sa svim ispunjenim odgovorima je , prosjek procjena je 3,75 i standardna devijacija 1,18.

Od svih procjena 132 (100%), 31 (23,5%) odgovora bilo je nepotpuno ispunjeno, neispunjeno ili se studenti nisu mogli opredijeliti, 7 (5,3%) bilo je potpuno nezadovoljnih (1),

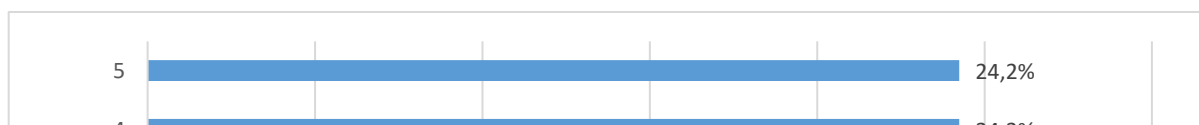
4 (3,%) djelomično nezadovoljnih (2), 26 (19,7%) prosječno zadovoljnih (3), 32 (24,2%) uglavnom zadovoljnih (4) i 32 (24,2%) potpuno zadovoljnih (5).

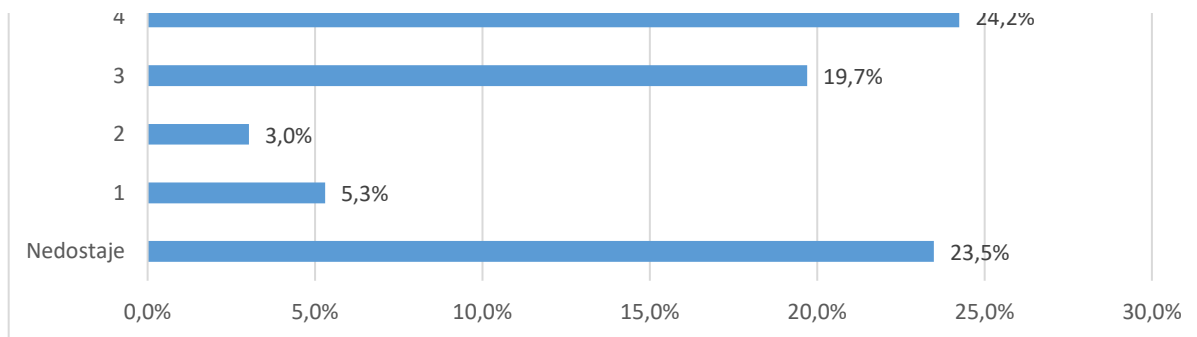
Tablica 12a. Skup pitanja vezanih uz ostale uvjete studiranja - prosječne vrijednosti procjena

Pitanje	N	NN	M	SD	D	Min	Max
B.53 Organizacija i kvaliteta studentske prehrane	22	0	4,05	1,00	4	1	5
B.54 Usluge Studentskog centra i Student servisa (zapošljavanje studenata)	18	4	3,67	1,19	4	1	5
B.55 Kvaliteta zdravstvenih usluga	15	7	3,53	1,41	4	1	5
B.56 Mogućnosti organiziranja i djelovanja kroz studentske udruge	18	4	3,72	1,13	4	1	5
B.57 Cijena studija u odnosu na dobitak od studija (ukoliko ste plaćali studij)	10	12	3,70	1,25	4	1	5
B.58 Mogućnosti sudjelovanja u aktivnostima koje razvijaju osjećaj pripadnosti Vašem fakultetu/akademiji	18	4	3,83	1,10	4	1	5
Ukupno za skup pitanja	101	31	3,75	1,18	4	1	5

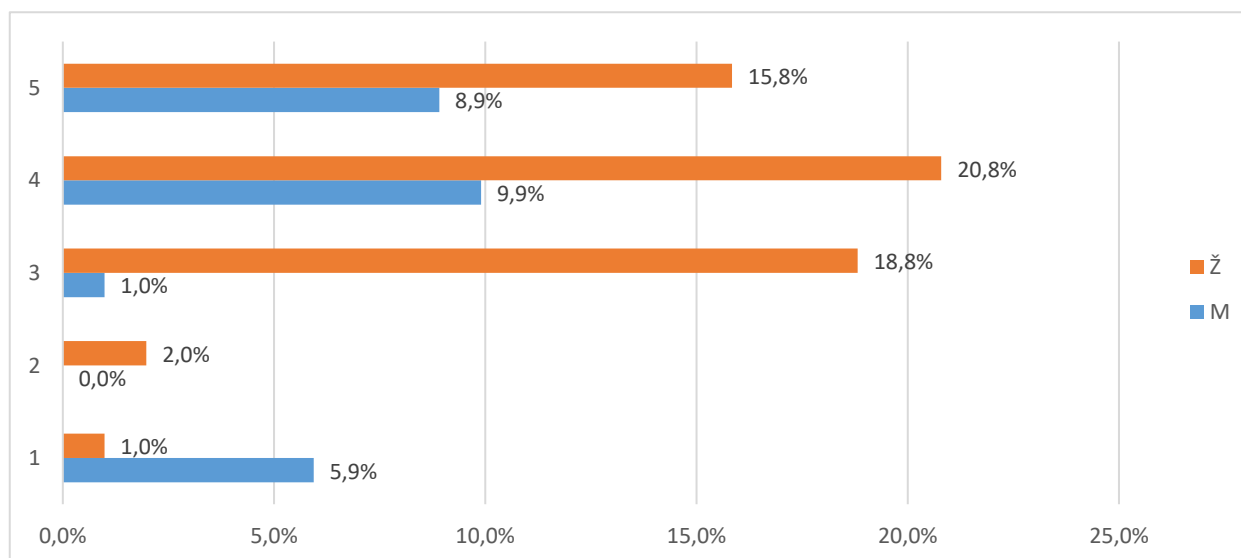
Tablica 12a. Skup pitanja vezanih uz ostale uvjete studiranja - prosječne vrijednosti procjena

Pitanje	Nedostaje		1		2		3		4		5		Ukupno
	N	%	N	%	N	%	N	%	N	%	N	%	
B.53	0	0,0%	1	4,5%	1	4,5%	1	4,5%	12	54,5%	7	31,8%	22
B.54	4	18,2%	1	4,5%	2	18,2%	4	18,2%	6	27,3%	5	22,7%	22
B.55	7	31,8%	2	9,1%	1	18,2%	4	18,2%	3	13,6%	5	22,7%	22
B.56	4	18,2%	1	4,5%	0	36,4%	8	36,4%	3	13,6%	6	27,3%	22
B.57	12	54,5%	1	4,5%	0	13,6%	3	13,6%	3	13,6%	3	13,6%	22
B.58	4	18,2%	1	4,5%	0	27,3%	6	27,3%	5	22,7%	6	27,3%	22
Ukupno	31	23,5%	7	5,3%	4	3,0%	26	19,7%	32	24,2%	32	24,2%	132





Grafikon 12a. Skup pitanja vezanih uz ostale uvjete studiranja - distribucija odgovora



Grafikon 12b. Skup pitanja vezanih uz ostale uvjete studiranja - distribucija odgovora

2.3.5. Opća procjena ishoda (F)

Skup pitanja vezanih uz opću procjenu ishoda preddiplomskog studija po pitanjima (F.59_66) predstavljen je u tablicama 13a. (opisna statistika) i 13b. (distribucija procjena), a na grafikonu 13. prikazana je distribucija procjena za skup u cjelini.

Broj anketa sa svim ispunjenim odgovorima je 22, prosjek procjena je 3,73 i standardna devijacija ,92. Od svih procjena 176 (100%), 11 (6,3%) odgovora bilo je nepotpuno ispunjeno, neispunjeno ili se studenti nisu mogli opredijeliti, 4 (2,3%) bilo je potpuno nezadovoljnih (1), 15 (8,5%) djelomično nezadovoljnih (2), 38 (21,6%) prosječno zadovoljnih (3), 69 (39,2%) uglavnom zadovoljnih (4) i 39 (22,2%) potpuno zadovoljnih (5).

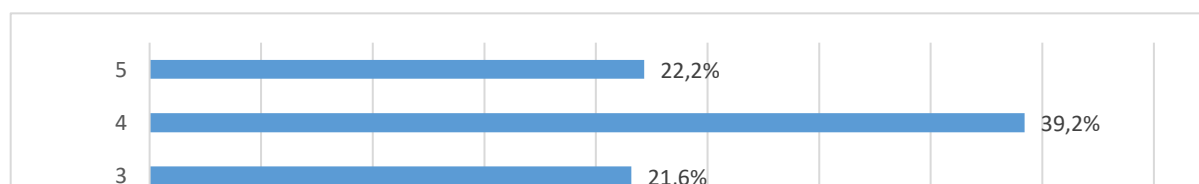
Tablica 13a. Skup pitanja vezanih uz opću procjenu ishoda preddiplomskog studija - prosječne vrijednosti procjena

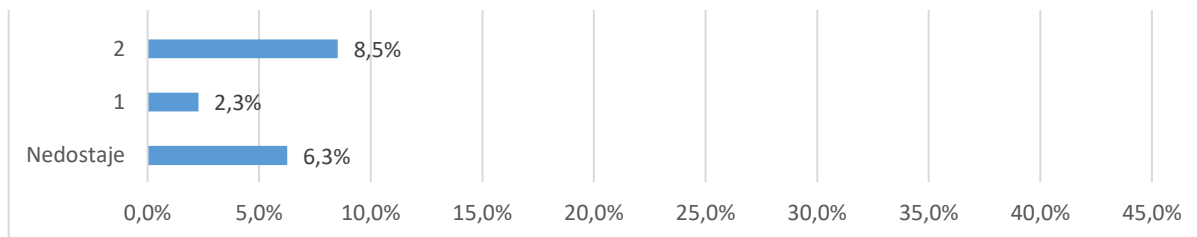
Pitanje	N	NN	M	SD	D	Min	Max
---------	---	----	---	----	---	-----	-----

B.59 U kojoj mjeri je studij ispunio Vaša početna očekivanja?	18	4	3,83	1,10	4	1	5
B.60 U kojoj mjeri Vas je studij osposobio za rad u struci?	22	0	4,09	0,68	2	3	5
B.61 U kojoj mjeri Vas je studij pripremio za nastavak školovanja	18	4	3,56	1,04	4	1	5
B.62 Koliko ste zadovoljni cjelokupnim iskustvom studiranja?	22	0	4,27	0,70	2	3	5
B.63 Koliko ste zadovoljni mogućnostima zaposlenja nakon preddiplomskog studija?	22	0	4,05	0,65	2	3	5
B.64 Koliko je općenito bio težak i zahtjevan Vaš preddiplomski studij?	18	4	2,89	1,28	4	1	5
B.65 U kojoj mjeri su ECTS bodovi usklađeni sa stvarnim nastavnim opterećenjem na predmetima?	21	1	3,81	0,87	3	2	5
B.66 U kojoj mjeri su informacije koje ste o studiju imali prije upisa bile točne i korisne?	22	0	3,32	1,04	3	2	5
Ukupno za skup pitanja	163	13	3,73	0,92	4	1	5

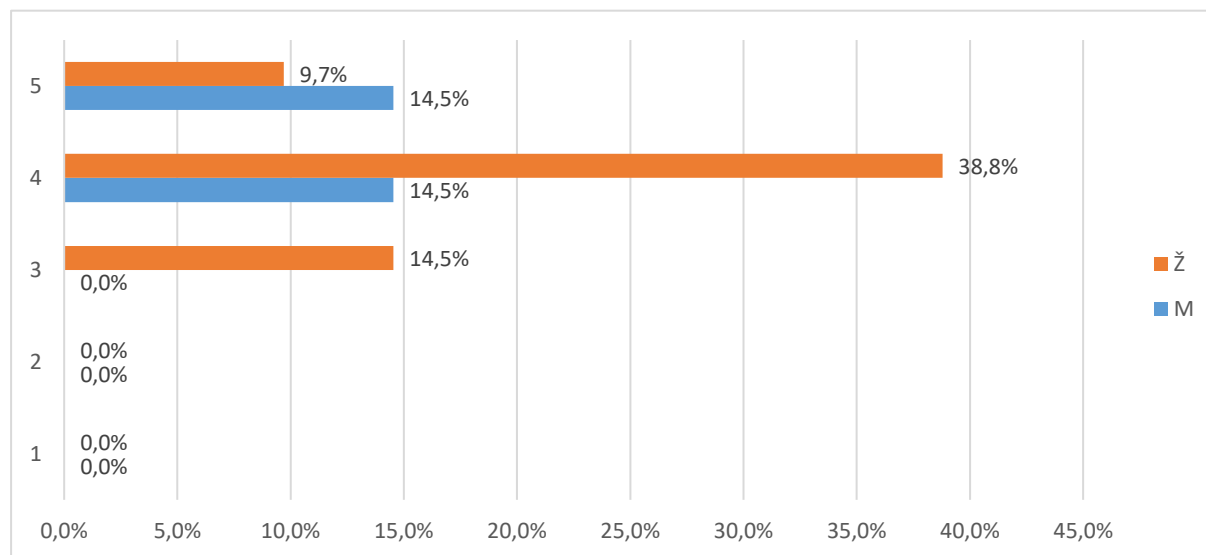
Tablica 13b. Skup pitanja vezanih uz opću procjenu ishoda preddiplomskog studija - prosječne vrijednosti procjena

Pitanje	Nedostaje		1		2		3		4		5		Ukupno N
	N	%	N	%	N	%	N	%	N	%	N	%	
B.59	0	0,0%	0	0,0%	0	18,2%	4	18,2%	12	54,5%	6	27,3%	22
B.60	4	18,2%	1	4,5%	1	27,3%	6	27,3%	7	31,8%	3	13,6%	22
B.61	0	0,0%	0	0,0%	0	13,6%	3	13,6%	10	45,5%	9	40,9%	22
B.62	0	0,0%	0	0,0%	0	18,2%	4	18,2%	13	59,1%	5	22,7%	22
B.63	4	18,2%	2	9,1%	7	9,1%	2	9,1%	5	22,7%	2	9,1%	22
B.64	1	4,5%	0	0,0%	1	31,8%	7	31,8%	8	36,4%	5	22,7%	22
B.65	0	0,0%	0	0,0%	6	27,3%	6	27,3%	7	31,8%	3	13,6%	22
B.66	2	9,1%	1	4,5%	0	27,3%	6	27,3%	7	31,8%	6	27,3%	22
Ukupno	11	6,3%	4	2,3%	15	8,5%	38	21,6%	69	39,2%	39	22,2%	176





Grafikon 13a. Skup pitanja vezanih uz opću procjenu ishoda preddiplomskog studija - distribucija odgovora



Grafikon 13b. Skup pitanja vezanih uz opću procjenu ishoda preddiplomskog studija - distribucija odgovora

2.3.6. Opća procjena ishoda (F) - pojedinačna pitanja

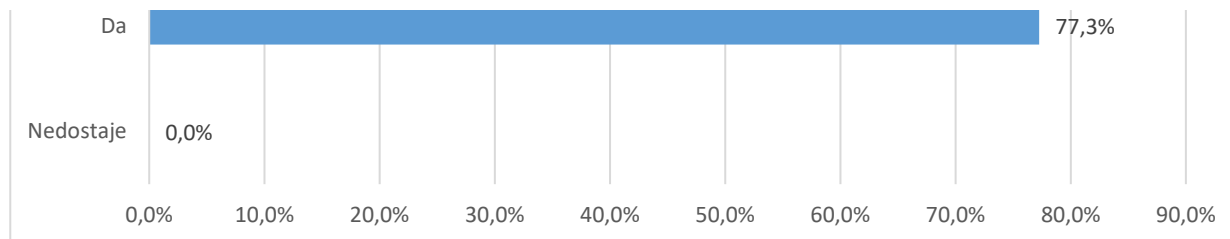
U tablici 14. i na grafikonu 14. prikazana je distribucija odgovora na pitanje "B.67 Smatrate li da je organizacija studija 3+2 korisna za Vašu struku?".

Od ukupnog broja anketiranih (22), za (%) nedostaje odgovor, 17 (77,3%) odgovara da je organizacija studija 3+2 korisna, a 5 (22,7%) da nije.

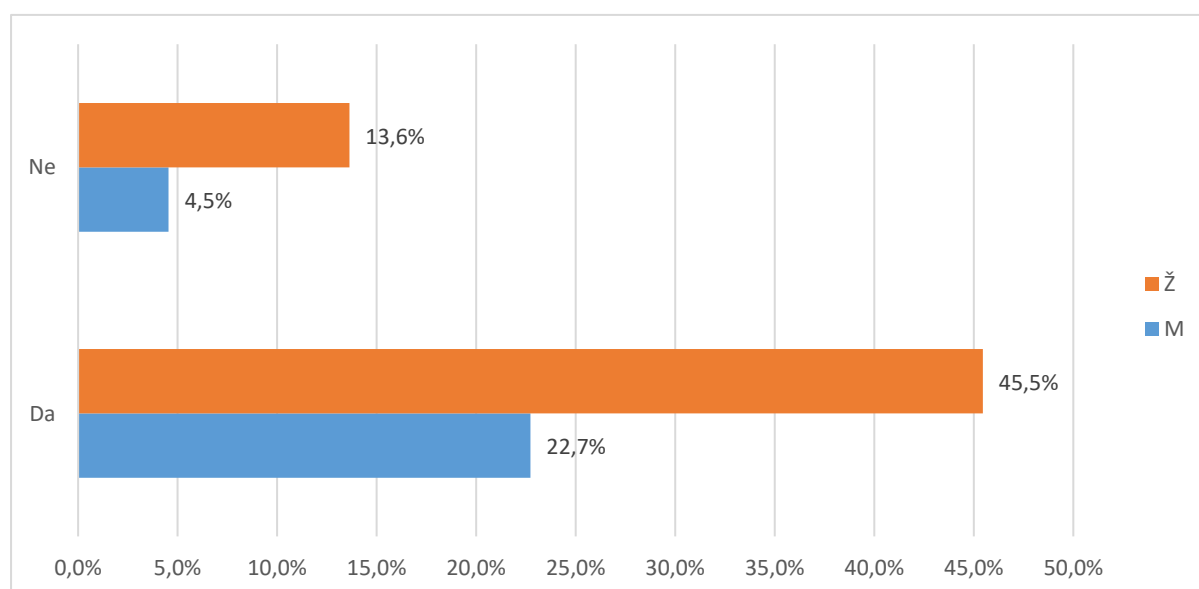
Tablica 14. B.67 Smatrate li da je organizacija studija 3+2 korisna za Vašu struku?

Odgovor	Spol						Ukupno	
	M		Ž		Nedostaje			
	N	%	N	%	N	%		
Nedostaje	0	0,0%	0	0,0%	0	0,0%	0	0,0%
Da	5	22,7%	10	45,5%	2	9,1%	17	77,3%
Ne	1	4,5%	3	13,6%	1	4,5%	5	22,7%
Ukupno	6	27,3%	13	59,1%	3	13,6%	22	100%





Grafikon 14a. B.67 Smatrate li da je organizacija studija 3+2 korisna za Vašu struku? - distribucija odgovora



Grafikon 14b. B.67 Smatrate li da je organizacija studija 3+2 korisna za Vašu struku? - distribucija odgovora

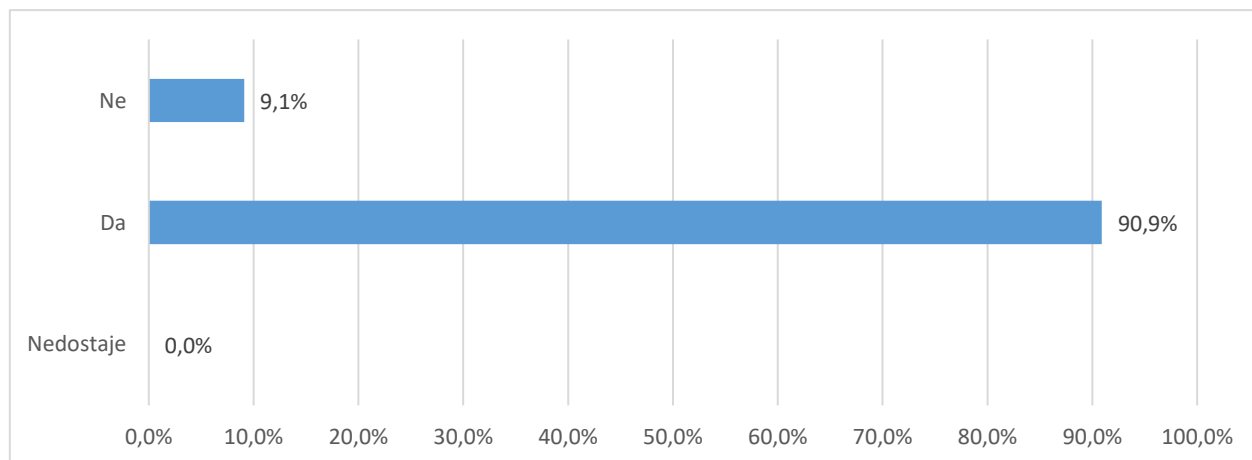
U tablici 15. i na grafikonu 15. prikazana je distribucija odgovora na pitanje "B.68 Da ponovno birate biste li ponovno upisali isti preddiplomski studij?".

Od ukupnog broja anketiranih (22), za (,) nedostaje odgovor, 20 (90,9%) odgovara da bi ponovno upisali isti preddiplomski studij, a 2 (9,1%) bi izabralo neki drugi studij.

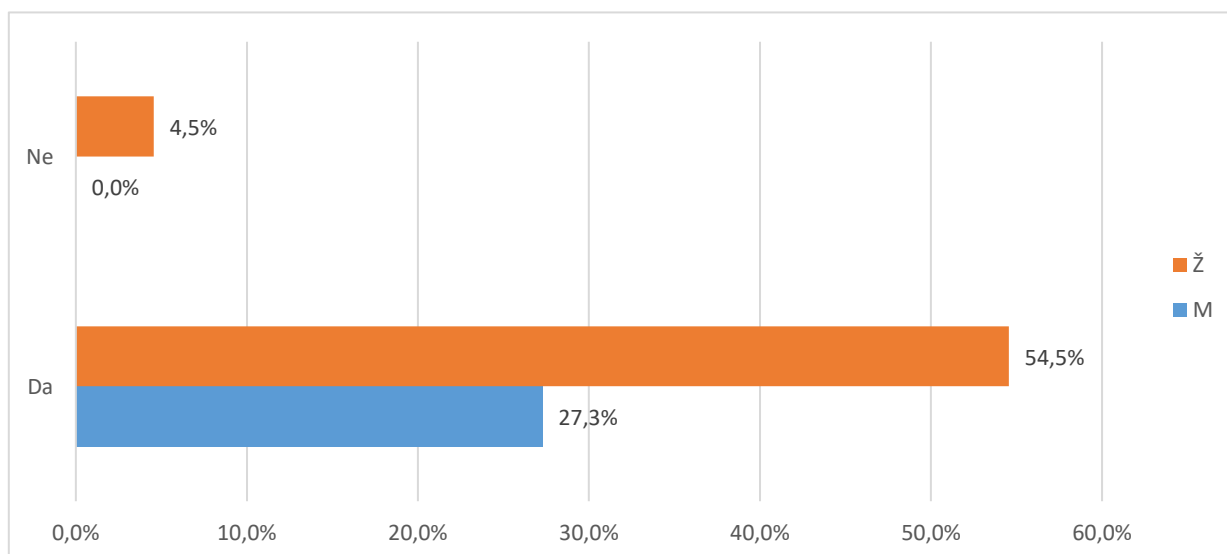
Tablica 15. B.68 Da ponovno birate biste li ponovno upisali isti preddiplomski studij?

Odgovor	Spol						Ukupno	
	M		Ž		Nedostaje			
	N	%	N	%	N	%		
Nedostaje	0	0,0%	0	0,0%	0	0,0%	0	0,0%

Da	6	27,3%	12	54,5%	2	9,1%	20	90,9%
Ne	0	0,0%	1	4,5%	1	4,5%	2	9,1%
Ukupno	6	27,3%	13	59,1%	3	13,6%	22	100%



Grafikon 15a. B.68 Da ponovno birate biste li ponovno upisali isti preddiplomski studij? - distribucija odgovora



Grafikon 15b. B.68 Da ponovno birate biste li ponovno upisali isti preddiplomski studij? - distribucija odgovora

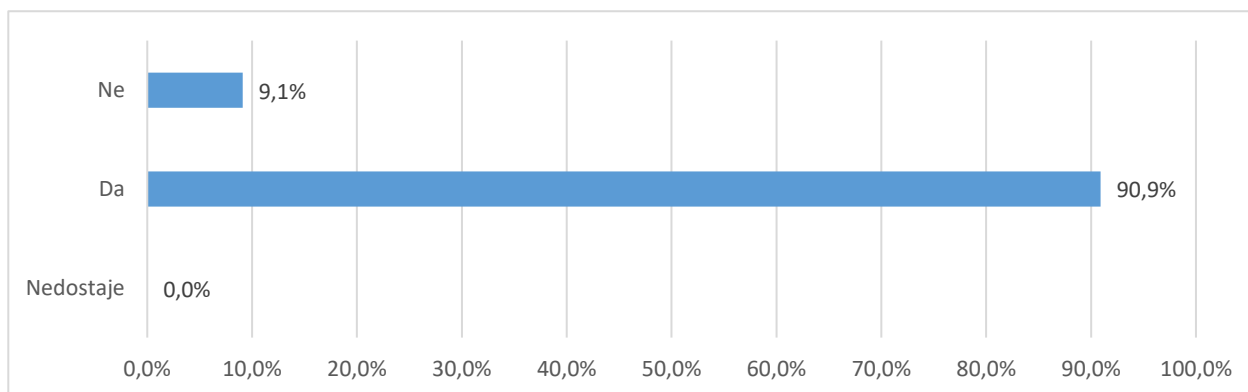
U tablici 16. i na grafikonu 16. prikazana je distribucija odgovora na pitanje "B.69 Biste li drugima preporučili svoj preddiplomski studij?".

Od ukupnog broja anketiranih (22), za (,%) nedostaje odgovor, 20 (90,9%) odgovara da bi preporučili svoj preddiplomski studija, a 2 (9,1%) to ne bi učinili.

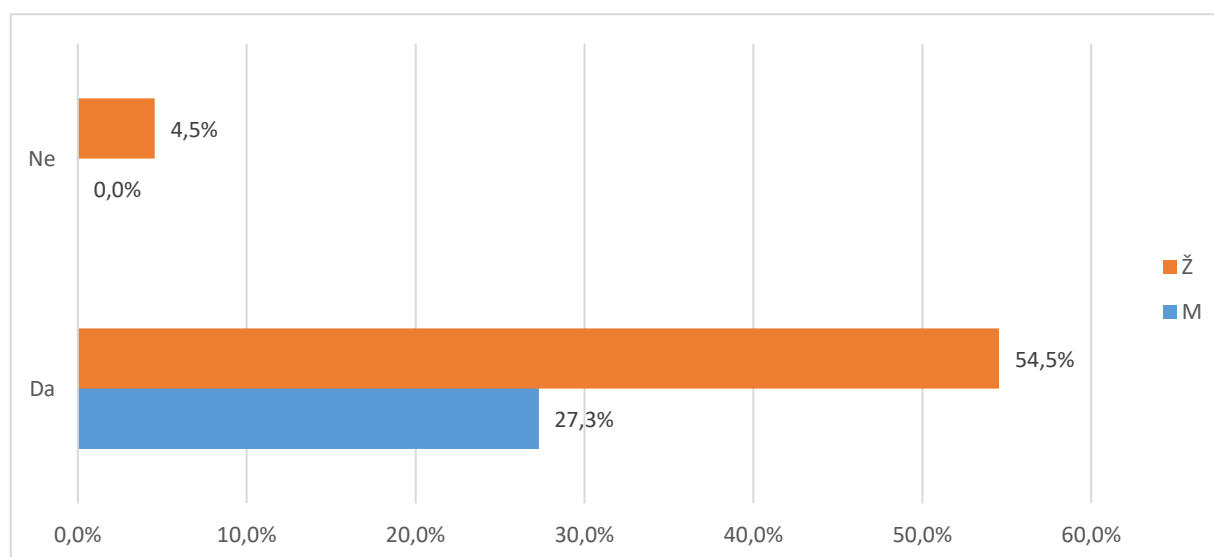
Tablica 16. B.69 Biste li drugima preporučili svoj preddiplomski studij?

Odgovor	Spol						Ukupno	
	M		Ž		Nedostaje			
	N	%	N	%	N	%		
Nedostaje	0	0,0%	0	0,0%	0	0,0%	0	0,0%
Da	6	27,3%	12	54,5%	2	9,1%	20	90,9%

Ne	0	0,0%	1	4,5%	1	4,5%	2	9,1%
Ukupno	6	27,3%	13	59,1%	3	13,6%	22	100%



Grafikon 16a. B.69 Biste li drugima preporučili svoj preddiplomski studij? - distribucija odgovora



Grafikon 16a. B.69 Biste li drugima preporučili svoj preddiplomski studij? - distribucija odgovora

U tablici 17. i na grafikonu 17. prikazana je distribucija odgovora na pitanje "B.70 Namjeravate li u budućnosti upisati poslijediplomski studij (spec., dr)?"

Od ukupnog broja anketiranih (22), za (,) nedostaje odgovor, 20 (90,9%) studenata namjerava u budućnosti upisati poslijediplomski studij, a 2 (9,1%) za sada nemaju takve namjere.

Tablica 17. B.70 Namjeravate li u budućnosti upisati poslijediplomski studij (spec., dr)?

Odgovor	Spol						Ukupno	
	M		Ž		Nedostaje			
	N	%	N	%	N	%		
Nedostaje	0	0,0%	0	0,0%	0	0,0%	0	0,0%
Da	6	27,3%	11	50,0%	3	13,6%	20	90,9%
Ne	0	0,0%	2	9,1%	0	0,0%	2	9,1%

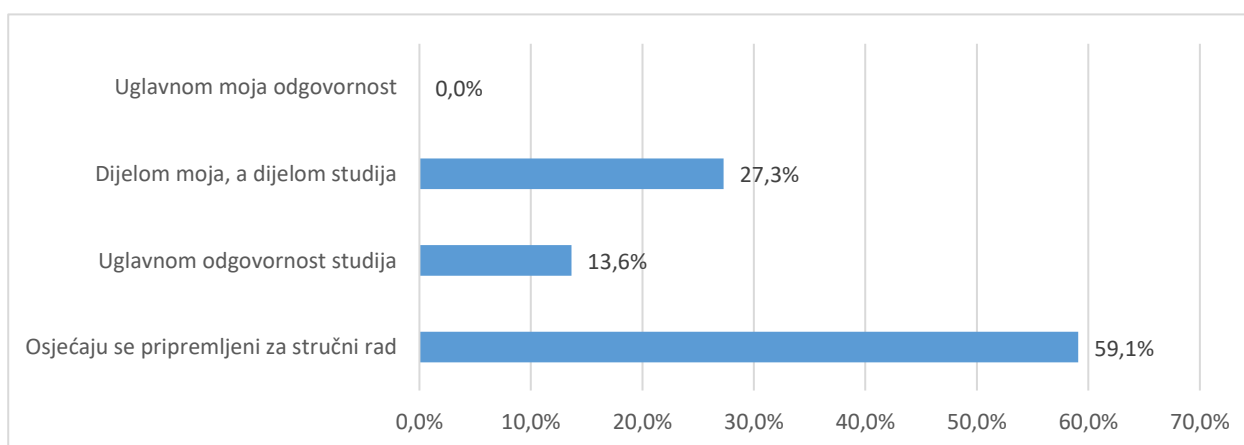
Ukupno	6	27,3%	13	59,1%	3	13,6%	22	100%
---------------	----------	--------------	-----------	--------------	----------	--------------	-----------	-------------

U tablici 18. i na grafikonu 18. prikazana je distribucija odgovora na pitanje "B.70 Čija je odgovornost da se osjećate nepripremljeno za rad u struci?". Na ovo pitanje odgovarali su samo studenti koji se osjećaju nepripremljeno za rad u struci.

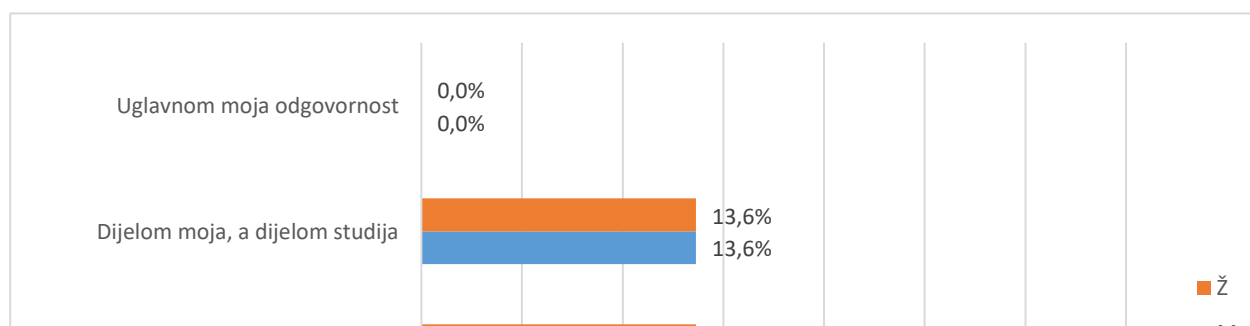
#REF!

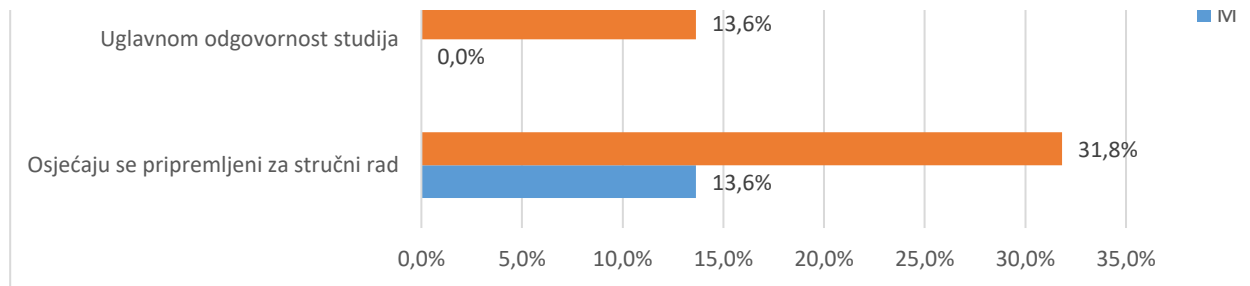
Tablica 18.B.71 Čija je odgovornost da se osjećate nepripremljeno za rad u struci?

Odgovor	Spol						Ukupno	
	M		Ž		Nedostaje			
	N	%	N	%	N	%		
Osjećaju se pripremljeni za stručni rad	3	13,6%	7	31,8%	3	13,6%	13	59,1%
Uglavnom odgovornost studija	0	0,0%	3	13,6%	0	0,0%	3	13,6%
Dijelom moja, a dijelom studija	3	13,6%	3	13,6%	0	0,0%	6	27,3%
Uglavnom moja odgovornost	0	0,0%	0	0,0%	0	0,0%	0	0,0%
Ukupno	6	27,3%	13	59,1%	3	13,6%	22	100%



Grafikon 18.a B.71 Čija je odgovornost da se osjećate nepripremljeno za rad u struci? - distribucija odgovora





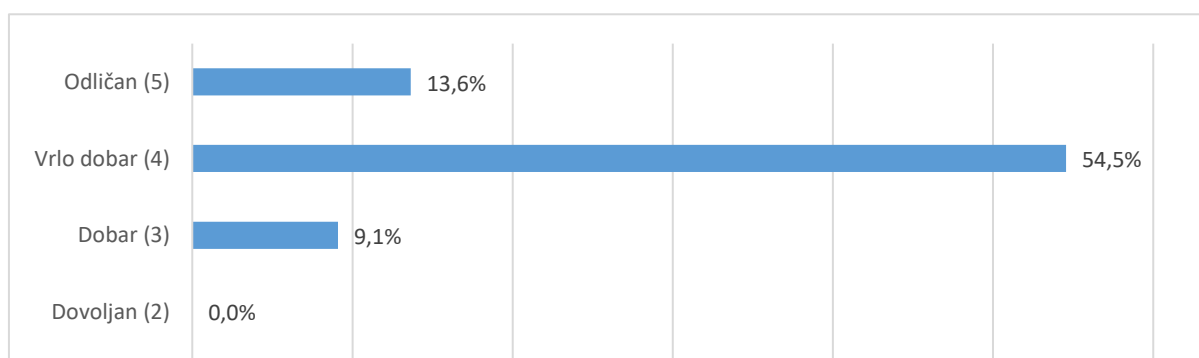
Grafikon 18.b B.71 Čija je odgovornost da se osjećate nepripremljeno za rad u struci? - distribucija odgovora

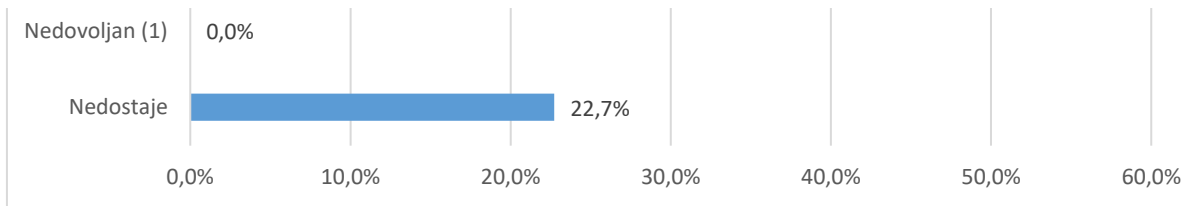
Od ukupnog broja sudionika (22), (0,0%) svoj diplomski ocjenjuje ocjenom 1 (nedovoljan), (0,0%) daje ocjenu 2 (dovoljan), 2 (9,1%) daje ocjenu 3 (dobar), 12 (54,5%) daje ocjenu 4 (vrlo dobar), 3 (13,6%) daje ocjenu 5 (izvrstan).

Prosječna opća ocjena kojom studenti ocjenjuju svoj diplomski studij iznosi 4,19. Na pitanje nije odgovorilo 5 (22,7%) studenata.

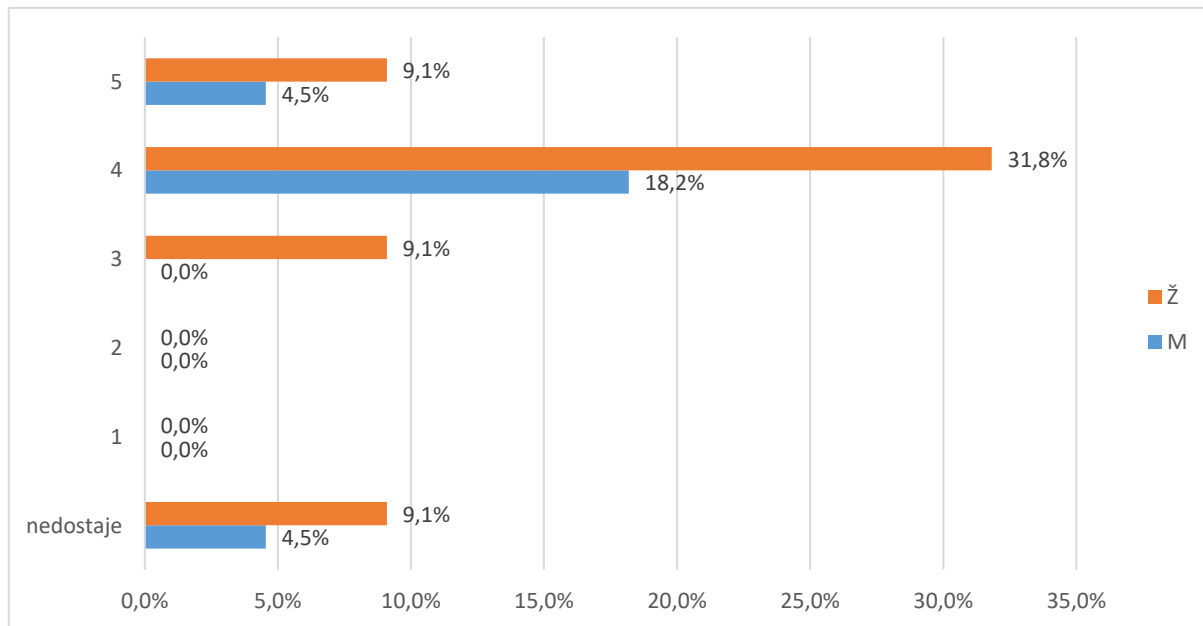
Tablica 19. B.72 Koju biste opću ocjenu dali svom diplomskom studiju?

Odgovor	Spol						Ukupno	
	M		Ž		Nedostaje			
	N	%	N	%	N	%		
Nedostaje	1	4,5%	2	9,1%	2	9,1%	5	22,7%
Nedovoljan (1)	0	0,0%	0	0,0%	0	0,0%	0	0,0%
Dovoljan (2)	0	0,0%	0	0,0%	0	0,0%	0	0,0%
Dobar (3)	0	0,0%	2	9,1%	0	0,0%	2	9,1%
Vrlo dobar (4)	4	18,2%	7	31,8%	1	4,5%	12	54,5%
Odličan (5)	1	4,5%	2	9,1%	0	0,0%	3	13,6%
Ukupno	6	27,3%	13	59,1%	3	13,6%	22	100%





Grafikon 19a. B.72 Koju biste opću ocjenu dali svom diplomskom studiju? - distribucija odgovora



Grafikon 19b. B.72 Koju biste opću ocjenu dali svom diplomskom studiju? - distribucija odgovora